

Pedagogisch

Beleidsplan + Werkplan van kinderopvang Huppakee



Griendtsveenseweg 5 Deurne • www.kinderopvanghuppakee.nl

Versie: 9-3-2026

Auteur: Kaylee Leenders

Inhoudsopgave

• Beleid in de praktijk	Blz. 4
• Visie	Blz. 5 en 6
- De visie wordt gedragen door	
- Uitgangspunten	
• Missie	Blz. 7
• De 4 basisprincipes als leidraad voor het pedagogisch handelen	Blz. 8 t/m 12
- Het bieden van emotionele veiligheid	
- De ontwikkeling van de persoonlijke competentie	
- De ontwikkeling van de sociale competentie	
- Het eigen maken van normen en waarden	
• De locatie	Blz. 13 tot 29
- De kinderopvang	
- De groepsindelingen	
- Stamgroepen	
- Vier jarigen langer bij kinderopvang Huppakee blijven	
- Groepen 1,2,3	
- Beroepskracht-kind Ratio (BKR)	
- Vaste gezichten op de groepen	
- Afwijken van het vaste gezicht	
- 3- uur regeling kinderopvang	
- Hoe zorgt Kinderopvang Huppakee voor de emotionele veiligheid bij de kinderen, wanneer we afwijken van de BKR en vaste gezichten	
- Achterwacht	
- Brengen en ophalen	
- Wennen	
- Ieder kind een mentor	
- Dagelijkse overdracht	
- Medische hulp	
- Samenvoegen	
- Nieuwe medewerkers	
- Plaatsingsbeleid	
- Rondleiding	
- Vier-ogenprincipe	
- Incidenteel ruilen van dagen	
- Incidenteel extra dagen	
• Observeren opvallend gedrag	Blz. 30 en 31
• Stappenplan opvallend gedrag bij kinderen	Blz. 32 en 33
• Handelingsplan	Blz. 34 en 35
• Kind-volgsysteem	Blz. 36
• Privacy Reglement, Social Media	Blz. 37
• Van kinderopvang naar basisschool	Blz. 38
• Eten en drinken, traktaties	Blz. 39
• Verschonen en zindelijk worden	Blz. 40
• Slapen	Blz. 41 tot 43

• Dagritme	Blz. 44
• Globaal dagritme bij kinderopvang Huppakee	Blz. 45
• Zieke kinderen	Blz. 46
• Medicijnen, Feest en gedenkdagen, Inspiratiegericht werken (thema's)	Blz. 47
• Activiteiten	Blz. 48
• Speelbeleid in het kort, Spelmateriaal (binnen en buiten)	Blz. 49
• Binnenruimte en buitenruimte en het gebruik ervan	Blz. 50 en 51
• Plan van aanpak Buitenruimte 2025/2026	Blz. 52
• Rituelen bij kinderopvang Huppakee	Blz. 53
• Communiceren met kinderen	Blz. 54
• Hoe gaat een pedagogisch professional om met conflicten tussen kinderen	Blz. 55 en 56
• Pedagogische coaching + beleidsmedewerker	Blz. 57
• Voedingsbeleid	Blz. 58
• Wat nemen ouder(s)/verzorger(s) mee naar de kinderopvang	Blz. 59
• Kinderopvang Huppakee zorgt voor?	Blz. 60
• Klachten	Blz. 61 tot 68
• Teamvergaderingen / overleggen	Blz. 69 en 70
• Ouderavonden, Oudercommissie	Blz. 71
• Veiligheid en Gezondheid	Blz. 72 tot 80
- Personeel	
- Beveiliging	
- Brandmeldinstallatie	
- Open communicatie	
- Grensoverschrijdend gedrag	
• Algemene gedragsregels bij kinderopvang Huppakee	Blz. 81
• Gedragsregels specifiek op (voorkomen of aanpakken) grensoverschrijdend gedrag	Blz. 82
• Huisregels voor pedagogisch professionals	Blz. 83 tot 87
• Huisregels voor ouder(s)/verzorger(s)	Blz. 88 tot 89
• Contact gegevens Huppakee Kinderopvang Deurne VOF	Blz. 90

Beleid in de praktijk



Voor u ligt het Pedagogisch Beleidsplan + het Pedagogisch Werkplan van kinderopvang Huppakee te Deurne.

Het pedagogisch beleid is een belangrijk document voor ouder(s)/verzorger(s). Hierin staat beschreven wat de Pedagogische Visie en Missie is van kinderopvang Huppakee.

Het algemeen Pedagogisch Beleid van kinderopvang Huppakee vormt het uitgangspunt voor de manier waarop de pedagogisch professional omgaat met kinderen. Het Pedagogische Beleidsplan van kinderopvang Huppakee is gericht op kinderen van 0 tot 4 jaar.

In het Werkplan dat voor u ligt wordt concreet ingegaan op de hiervoor genoemde doelen en middelen en wordt er beschreven hoe het er in de dagelijkse praktijk bij kinderopvang Huppakee aan toe gaat. In het Pedagogisch Werkplan laat de pedagogisch professional zien hoe het Pedagogisch Beleid in de praktijk gevormd wordt. De behoefte van het kind staat hierin steeds centraal.

Totaal beschikt Kinderopvang Huppakee over 45 kindplaatsen en 3 groepen voor kinderen van 0 tot 4 jaar.

In het Pedagogisch Beleid worden de wettelijk verplichte pedagogische uitgangspunten gekoppeld aan de basiseisen van het bieden van verantwoorde kinderopvang. Hieronder worden de volgende basisdoelen verstaan:

- Het bieden van emotionele veiligheid
- De ontwikkeling van de persoonlijke competentie
- De ontwikkeling van de sociale competentie
- Het eigen maken van waarden en normen

Kinderopvang Huppakee onderscheidt zich van vele andere opvang locaties door de unieke mogelijkheid om van veel binnen en buiten ruimte te beschikken. Daarnaast is er volop gelegenheid om gebruik te maken van ruimte en vrijheid die het 'platteland' biedt en aan te sluiten bij de (seizoens-) activiteiten.

Denk hierbij aan picknicken in het vers gemaaide gras en groente uit de eigen moestuin halen.

Dit plan is voorgelegd aan ouder(s)/verzorger(s) die op dit moment kinderopvang afnemen.

Het kan voorkomen dat er een wijziging komt in het Pedagogisch Beleidsplan + Werkplan. Ouder(s)/verzorger(s) worden dan op de hoogte gesteld.

Visie kinderopvang Huppakee



Bij kinderopvang Huppakee is het belangrijk dat kinderen zich thuis voelen in een stabiele en liefdevolle omgeving. Waar kinderen zichzelf durven te zijn!

Daarnaast is het belangrijk om opvang te bieden in een groene, natuurlijke omgeving. Waarbij ruimte, rust en respect centraal staat en kinderen veilig kunnen spelen en ontwikkelen.

Door het creëren van voorwaarden/uitgangspunten kan het kind zichzelf en de wereld om zich heen ontdekken. Zo kan het kind zich optimaal ontwikkelen, elke dag weer!

De visie wordt uitgedragen door:

- Zelf het goede voorbeeld te geven
- Ons te verplaatsen in de belevingswereld van het kind
- Ieder kind voorwaardelijk te accepteren
- Hun eigen initiatieven te stimuleren
- Diverse activiteiten aan te bieden
- Respect te hebben voor elkaar, de natuur en de wereld om ons heen.

De uitgangspunten hierbij zijn:

- Kind staat centraal
- Veiligheid
- Betrokkenheid
- Respect
- Kwaliteit

Het kind centraal

Kinderopvang Huppakee stelt het kind centraal door het kind de juiste aandacht te geven, naar hen te luisteren, naar de behoeften van het kind te kijken en hier adequaat op te reageren. Even op schoot, samen een spelletje spelen of juist even gek doen. Zo bouwt de pedagogisch professional een sterke band op met de kinderen.



Veiligheid

Kinderopvang Huppakee biedt kinderen een veilige en gezonde leef- en speelomgeving. Kinderen zich veilig laten voelen, zodat het kind zichzelf kan zijn en zich vrij voelt om te ontwikkelen.

De veiligheid worden geboden door o.a. gecertificeerde speeltoestellen en meubels, jaarlijkse het bijhouden van de Risico-inventarisatie, voldoen aan de wetgeving voor de Kinderopvang, bijhouden van protocollen en beleidsplannen.

Betrokkenheid

Kinderopvang Huppakee vindt het erg belangrijk dat er samenspel is tussen kind, ouder en pedagogisch professional. Vanaf het begin van de dag laat de pedagogisch professional zien dat het kind bij haar terecht kan. Een overdracht bij het brengen en halen, berichtjes naar ouder(s)/verzorger(s) over het welbevinden van het kind, een tekening maken voor een zieke opa, meedenken en hulp bieden aan ouder(s)/verzorger(s) wanneer er iets is in de thuissituatie.

Respect

Kinderopvang Huppakee staat open voor elkaar en vindt normen en waarden erg belangrijk. Binnen de opvang leert de pedagogisch professional kinderen van jongs af aan, om te gaan met elkaar en hun omgeving. Wij (als pedagogisch professionals) hebben hierin een voorbeeldfunctie.

Kwaliteit

Binnen kinderopvang Huppakee streven we naar de hoogst haalbare kwaliteit. De pedagogisch professional blijft hier continu aan werken. Kinderopvang Huppakee is bekend met de laatste wetgevingen voor kinderopvang locaties. Dit alles zodat de pedagogisch professional adequaat kan inspelen op nieuwe ontwikkelingen binnen de huidige en toekomstige kinderopvang.

Daarnaast is er regelmatig een pedagogisch coach aanwezig die de pedagogisch professionals observeert en tips geeft over hun handelen. Samen bespreken wat gaat goed en wat kan er beter. De pedagogisch coach draagt bij aan een goede kwaliteit van kinderopvang Huppakee.

De pedagogische visie is belangrijk hoe kinderen benaderd worden. Het is voor ouder(s)/verzorger(s) daarom belangrijk om te kijken of de visie van een kinderopvang bij jouw eigen visie over opvoeding en ontwikkeling van uw kind.



Missie kinderopvang Huppakee

Kinderopvang Huppakee biedt voor alle kinderen van 0 tot 4 jaar een mogelijkheid om zich vanuit een veilige basis zo optimaal mogelijk te ontwikkelen.

Aangepast aan de ontwikkelingsfasen, mogelijkheden en talenten van elk kind individueel.

“Elk kind is uniek!”

Kinderopvang Huppakee biedt ouder(s)/verzorger(s) de kans om werk en zorgtaken te combineren.

Bij Kinderopvang Huppakee werken we met een gemotiveerd team van pedagogisch professionals en een directrice die hart hebben voor kinderen. Een lerend team dat open staat voor nieuwe invalshoeken, ervaringen en ontdekkingen. Een houding die we ook bij kinderen proberen te ontlokken. Open, nieuwsgierig, experimenterend en zelf ontdekkend. Een prachtig proces van afhankelijkheid (bij baby's) naar steeds verder ontwikkelde zelfstandigheid dat door de leidsters wordt begeleid.

Met een houding van de pedagogisch professional die vertrouwen uitstraalt in het kunnen van het kind en bij wie een kind zich veilig en vertrouwd kan voelen; een houding die acceptatie en respect uitstraalt en waarbij een kind zichzelf kan en mag zijn, dus ook fouten mag maken en zo nieuwe oplossingen te vinden; een houding die rust uitstraalt dat het kind de tijd krijgt om dingen in zijn eigen tempo te doen; een houding die gezelligheid uitstraalt waardoor er een prettige sfeer in de groep is.

Immers: het kind staat centraal. Het juiste pedagogische klimaat is belangrijk voor optimale ontwikkeling van ieder kind. Een goede samenwerking met ouder(s)/verzorger(s) is daarbij van groot belang. Voor de pedagogisch professional is het belangrijk om te weten hoe het thuis gaat, zij kunnen daar op inspelen, en voor ouder(s)/verzorger(s) is het belangrijk om te weten hoe de dag bij de opvang verlopen is. Daarom is er veel aandacht voor de haal- en breng contacten (overdrachten)

Kinderopvang Huppakee vindt het belangrijk om een goede kwaliteit te leveren en blijft leveren. Het beleid is daarom steeds in ontwikkeling.

“Alleen het beste is goed genoeg voor “onze kinderen”.

De 4 basisprincipes als leidraad voor het pedagogisch handelen



De 4 basisprincipes

Het bieden van emotionele veiligheid

Elk kind heeft een vertrouwt en veilig gevoel nodig. Als het kind zich veilig voelt, kan het de wereld aan en durft het kind de omgeving te gaan verkennen en te ontdekken. Denk aan het lopen over een stronk hout of het aaien van dieren. Dit kunnen allemaal momenten zijn van persoonlijke overwinning en groei. Er worden angsten en onzekerheden overwonnen en het kind krijgt een gevoel van zelfvertrouwen "Ik kan het!" Een veilig basis, een 'thuis' waar kinderen zich kunnen ontspannen en zichzelf kunnen zijn is essentieel voor de verdere ontwikkeling van de persoonlijke en sociale competenties.

Om het gevoel van emotionele veiligheid te waarborgen werkt kinderopvang Huppakee met vaste pedagogisch professionals op de groepen. De binnenruimte is ingericht met rustige kleuren en natuurlijke materialen die zorgen voor de huiselijke sfeer die kinderen een veilig, geborgen en vertrouwt gevoel geven. Door de inrichting huiselijk te houden met daarin uitdagende spelelementen en hoeken kunnen de kinderen volop op ontdekkingstocht. Wanneer de kinderen vaker naar de opvang komen, krijgen ze een betere hechting met hun omgeving en kinderen van de groep. Kinderopvang Huppakee werkt kind-volgend, wat betekent dat er gekeken wordt naar wat het kind nodig heeft. De pedagogisch professionals stimuleren de kinderen, maar laat de keus bij het kind zelf. Op deze manier kunnen kinderen zich blijven ontwikkelen in hun eigen tempo.

Het is belangrijk dat kinderen zelf keuzes proberen te maken en de pedagogisch professionals begeleiden de kinderen zo nodig hierbij.

Structuur en regelmaat zijn ook belangrijk, zo weten de kinderen waar zij aan toe zijn, hoe klein ze ook zijn.

Een terugkerend dagelijks programma, is de dagindeling. Denk hierbij aan liedjes zingen voor het eten van fruit en/of brood en opruimen.

Een aantal bronnen van emotionele veiligheid zijn van belang:

- Vaste en sensitieve pedagogisch professional
- Aanwezigheid van bekende leeftijdsgenoten
- Vertrouwde relatie tussen ouder(s)/verzorger(s) en de kinderopvang
- Voldoen aan de basisbehoeften van het kind.
- Een veilige en uitdagende inrichting van de omgeving

In het contact met kinderen maakt de pedagogisch professional op een bewuste manier gebruik van:

- Oogcontact (op ooghoogte, dus de pedagogisch professional zit vaak op haar knieën of hurken) hiermee geeft de pedagogisch professional aan dat ze open staat voor persoonlijk contact met het kind
- Woorden en lichaamstaal: de pedagogisch professional laat door woord, gebaar en lichaamstaal merken dat er op een positieve manier contact is met het kind. Ook als het kind even moet wachten zal het zich begrepen voelen ("Oh wat heb je mooie kleren aan, je mag er straks meer over vertellen, als ik klaar ben met...")
- Daarnaast gebruikt de pedagogisch professional heel weinig het woord nee of niet. Voorbeeld: Niet rennen binnen! Je kunt beter zeggen: "we lopen binnen en gaan buiten rennen"
- Stemgebruik: In gesprek met het kind gaat het niet alleen om wat de pedagogisch professional wilt zeggen, maar ook om de toon waarop de pedagogisch professional het zegt. Een prettige en rustige toon draagt bij aan een fijn contactmoment.
- In het omgaan met kinderen luistert en kijkt de pedagogisch professional goed naar alle kinderen. Hierdoor weet de pedagogisch professional wat er in het kind omgaat en wat ze kan bieden, wat het kind nodig heeft. Door actief te luisteren laat de pedagogisch professional het kind merken dat het kind serieus genomen wordt en begrepen. Door de ik-boodschap toe te passen, blijven de gesprekken met kinderen en volwassenen duidelijk en respectvol.

Basiscommunicatie

Door een goede basiscommunicatie schept de pedagogisch professional een warme positieve sfeer van wederzijdse betrokkenheid in de groep. Er ontstaat een vertrouwde relatie tussen de pedagogisch professional en de kinderen.

De basiscommunicatie bevat:

- Sensitieve responsiviteit: de pedagogisch professional heeft individuele aandacht voor alle kinderen. Ze luistert naar de kinderen en gaat in gesprek.
- Respect voor de autonomie van het kind: De pedagogisch professional geeft de kinderen de gelegenheid om zelf oplossingen te vinden en keuzes te maken. Het dagprogramma wordt flexibel gehanteerd.
- Structuur en rituelen: De pedagogisch professional geeft duidelijk leiding en stelt grenzen. Ze geeft positieve gedragsaanwijzingen en leert de kinderen wat ze moeten doen door zelf het goede voorbeeld te geven.
- Ondersteunen van positieve relaties tussen de kinderen: De pedagogisch professional zorgt ervoor dat de kinderen zich veilig en vertrouwd met elkaar voelen. Ze stimuleert verbondenheid in de groep en e aandacht voor alle kinderen. Ook stimuleert ze de vrie kinderen en plezier in samen spelen.

De ontwikkeling van de



persoonlijke competentie

“Elk kind is uniek en waardevol!”

Kinderopvang Huppakee accepteert elk kind zoals hij/zij is en de pedagogisch professional heeft vertrouwen in het vermogen van de kinderen. Kinderen hebben vanaf de geboorte een innerlijke motivatie om te leren lopen, praten en contact te maken met anderen. De kinderen leren wat nodig is voor het leven.

Kinderen leren binnen het eigen vermogen, tempo en op een geheel eigen wijze. Het eigen en unieke ontwikkelingstempo van het kind is voor de pedagogisch professional maatgevend in de begeleiding van de kinderen. Kinderen worden in hun ontwikkeling gestimuleerd.

Het ontwikkelen van persoonlijke vaardigheden en het opdoen van kennis, passend bij de aard van het kind en de (genetische) mogelijkheden. Voor jonge kinderen is het komen tot spel een belangrijke voorwaarde voor het ontwikkelen van vaardigheden en het opdoen van kennis.

De pedagogisch professional biedt het kind dan ook een uitdagende binnen- en buitenruimte waarin ze kunnen spelen, leren en leven zodat zij zich daar optimaal kunnen ontwikkelen.

De pedagogisch professional gaat veel naar buiten met de kinderen. Ze kunnen bijvoorbeeld op het gras liggen en rondkijken. Voor de wat oudere kinderen is het heerlijk om te spelen in de zandbak, te balanceren over een boomstam of met een boekje buiten te zitten. Spelen met zand en water, liggend in het gras of jezelf zijn in de natuurlijke ruimte zijn belangrijke ontwikkelingsmomenten.

De prikkelarme, landelijke omgeving geeft hier rust en ruimte voor. De kinderen kunnen regelmatig meedoen aan allerlei activiteiten. Bijvoorbeeld eieren rapen in de kippenren. Als de eitjes daarna opgegeten kunnen worden is het helemaal feest! Het oogsten van groente uit de moestuin of het wandelen in de buiten omgeving. De pedagogisch professional begeleidt en biedt de benodigde ondersteuning bij alle activiteiten. Zo nodig probeert de pedagogisch professional het kind te stimuleren om zich aan te sluiten bij een activiteit door in de nabijheid te blijven en het aanbieden van extra steun.

De ontwikkeling van de



sociale competentie

Bij Kinderopvang Huppakee komen kinderen vanzelfsprekend met andere kinderen en volwassenen in contact. Kinderen worden gezamenlijk, in groepsverband, opgevangen en brengen hun dag door met een pedagogisch professional.

Op deze manier leren zij spelenderwijs met anderen omgaan en kunnen ze zich sociaal veelzijdig ontwikkelen. In contact met anderen ontwikkelt het kind zijn eigen sociale vaardigheden. Het kind zal ontdekken dat het door zijn eigen gedrag, een reactie kan veroorzaken. Door een speelgoedje op de grond te gooien, wat de volwassene in de buurt weer teruggeeft, leert het kindje spelenderwijs dat het uitlokken tot een sociaal spel leidt.

Als de volwassenen aangeeft dat het spelletje weer voorbij is leert het kind ook weer dat zoiets leuks aan een einde komt. Meestal gaat het maken van sociaal contact tussen de kinderen onderling van nature vanzelf. Zo nodig wordt contact tussen kinderen onderling door de pedagogisch professional gestimuleerd door het aanbieden van spelletjes, liedjes en specifiek samenspel.

Soms is het nodig om een kindje extra te ondersteunen bij het meedoen aan groepsactiviteiten. Door de kinderen dagelijks de mogelijkheid te geven naar buiten te gaan, ontwikkelen vele onderlinge sociale relaties tussen kinderen zich meestal spelenderwijs.

Het ontwikkelen van de sociale vaardigheden zoals samen spelen, opkomen voor jezelf, rekening houden met een ander, samenwerken en overleggen komen dan aan bod. De mogelijkheid om bij kinderopvang Huppakee ook op een vanzelfsprekende manier in contact te komen met dieren zoals kippen. Dit maakt het ontwikkelen van sociale competenties zeer gevarieerd.

Sommige kinderen kunnen veel emotionele steun ontlenen aan het contact met en de aanwezigheid van een dier en zich op die manieren sociaal opzicht ontwikkelen. Ook kunnen speciale (binnen of buiten) plaatsen/plekken, die als veilig en vertrouwd worden ervaren, veel betekenen voor de sociale en emotionele ontwikkeling van een kind.

Het eigen maken van normen en waarden



Voor het eigen maken van waarden en normen is het van belang dat kinderen kunnen leren van "dat wat hen wordt voorgeleefd".

Met respect omgaan met elkaar, met de kinderen, met de levende natuur en materialen, staan daarbij voorop.

De pedagogisch professional en andere aanwezigen op de opvang hebben een belangrijke voorbeeldfunctie. De manier van praten, het woordgebruik en de dagelijkse handelingen en gedragingen op de kinderopvang, dienen voor het kind als grootste voorbeeld van geldende waarden en normen in onze samenleving. Ook in de dagelijkse omgang met elkaar en de zorg voor eten, (spel) materiaal, de natuur, de planten en dieren, leren de kinderen dat ze met zorg en respect moeten omgaan met alles.

Doordat kinderen kijken en luisteren, mee mogen doen en zelf mogen handelen, leren kinderen hun eigen weg daarin te vinden. De pedagogisch professional geeft het kind de leiding door ze te volgen, bijvoorbeeld wanneer het kind een gewenst initiatief neemt. De pedagogisch professional moedigt de kinderen aan meer initiatief te nemen door het positief te noemen. Het ontwikkelen van eigenwaarde en vertrouwen in eigen handelen worden hierdoor positief gestimuleerd. Door positieve bevestiging van een pedagogisch professional leren kinderen welk gedrag van henzelf acceptabel is.

Wanneer een kind een grens overgaat in de omgang van anderen, dieren, natuur of materialen zal de pedagogisch professional de leiding van het kind overnemen door het te sturen. Omdat een kind meer leert van positieve bekrachtiging dan van een negatieve afwijzing, doet de pedagogisch professional dit op een positieve, respectvolle manier: het 'ongewenste' initiatief wordt op een neutrale manier ontvangen; daarna kiezen wij een positieve benadering om het initiatief naar 'gewenst' om te buigen.

De locatie



De kinderopvang

Kinderopvang Huppakee is geopend van maandag t/m vrijdag van 07.00 tot 18.00 uur. De groeps grootte wordt bepaald door het aantal pedagogisch professionals en de oppervlakte van de groepsruimte en buitenspeelruimte.

Babygroep (De Pottenbakkertjes) → Maximaal 14 kinderen
Dreumesgroep (De Peelwerkertjes) → Maximaal 15 kinderen
Peutergroep (De Turfstekertjes) → Maximaal 16 kinderen

Totaal:

Kinderopvang Huppakee Deurne kan 45 kinderen opvangen in de leeftijd 0 tot 4 jaar.

De groepsindeling

Kinderopvang Huppakee te Deurne wordt een kinderopvang voor kinderen in de leeftijd van 0 tot 4 jaar. Er wordt gewerkt conform de leidster- kindratio. Dit houdt in dat er gewerkt wordt volgens de landelijk gestelde wet- en regelgeving.

Als hulpmiddel gaan we het software programma Bitecare gebruiken bij kinderopvang Huppakee. Planning, diensten, aanmelden +afmelden kinderen, schriftjes, contracten etc. worden allemaal in dit programma verwerkt.

Binnen kinderopvang Huppakee is Kaylee Leenders de pedagogisch beleidsmedewerker. Zij houdt zich naast de groeps werkzaamheden ook bezig met het ontwikkelen van het beleid en het handelen hiervan in de praktijk. De kwaliteit van de pedagogisch professionals is erg belangrijk.

Kaylee Leenders is van maandag tot vrijdag het aanspreekpunt voor ouder(s)/verzorger(s) van 07.00 tot 18.00. Ze is ook een flexibele pedagogisch professional op de groepen. Kaylee Leenders gaat boventallig functioneren, wanneer dit het toelaat. Zodat ze plekje kan opvullen bij het wegvallen van pedagogisch professionals bijvoorbeeld door ziekte.

Cindy Seuren_Peters is de Pedagogisch Coach van kinderopvang Huppakee.

Stamgroepen

bc bitcare

Plannen van kinderen en medewerkers



Bij Kinderopvang Huppakee zijn er drie groepen.
Alle groepen hebben ieder een eigen sfeer maar ondernemen ook regelmatig gezamenlijk activiteiten.
Zo leren alle pedagogisch professionals en kinderen elkaar kennen.

Wanneer kinderen doorstromen naar een andere groep worden de oude(s)/verzorger(s) hier tijdig van op de hoogte gebracht. De pedagogisch professionals geven dan ook uitleg over de procedure t.a.v. het wennen. Het kind moet er zelf wel aan toe zijn om door te stromen naar een andere groep. We werken met horizontale groepen en proberen wel de leeftijd 's categorie hetzelfde te houden, maar kijken hier ook kindvolgend in. Dit geeft kinderen de kans zich te ontwikkelen op het gebied van zelfstandigheid, zelfredzaamheid en geeft meer invulling aan de begrippen vertrouwdeheid, geborgenheid en veiligheid.

Op gezamenlijke en individuele behoeften kan beter worden ingespeeld, omdat hun leeftijden dicht bij elkaar liggen. Er zijn duidelijke regels vanuit de Wet Kinderopvang voor het maximaal aantal kinderen dat per stamgroep wordt opgevangen. De grote van de groepen wordt berekend aan de hand van leidster – kind ratio.
De berekening leidster – kind ratio is te vinden op www.1ratio.nl.

Vier jarigen die langer bij kinderopvang Huppakee blijven

Er zijn situaties waarin een vierjarige nog niet naar school gaat en gebruik maakt van de kinderopvang. In een aantal van die gevallen geeft de rekentool aan dat er een extra beroepskracht ingezet moet worden vanaf het moment dat het kind vier jaar is. Dit is niet de bedoeling. Daarom is tijdens een overleg met het Ministerie van SZW, GGD GHOR Nederland, BOinK, MOgroep en de Brancheorganisatie Kinderopvang uitgesproken dat de inspecteur deze situatie praktisch oplost (Inspectietafel december 2013). Wij geven op onze presentielijst aan dat de vierjarige als driejarige is ingevoerd zodat het ook voor de inspecteur van de GGD duidelijk is met hierbij een beschrijving van de situatie. De inspecteur doet dit ook door het kind als driejarige mee te rekenen in de rekentool en deze handelswijze vervolgens in het rapport te vermelden.

Groep 1: Babygroep (De Pottenbakkertjes)



0 tot 1 jaar

Op de babygroep staat het creëren van een veilige, warme en vertrouwde omgeving centraal. Baby's van 0 tot 1 jaar zijn volop bezig met het ontdekken van de wereld. In deze fase ontwikkelen zij zich snel op lichamelijk, emotioneel en sociaal gebied. Daarom is het belangrijk dat zij zich veilig en geborgen voelen. De pedagogisch professionals spelen hierbij een belangrijke rol door sensitief en responsief te reageren op de signalen van de baby.

Elke baby heeft een eigen ritme en tempo. Op de babygroep wordt hier zoveel mogelijk rekening mee gehouden. Voedingsmomenten, slaapmomenten en speelmomenten worden afgestemd op de behoeften van het kind. Door vaste gezichten en een herkenbare dagstructuur ervaren baby's rust en voorspelbaarheid. Dit draagt bij aan een gevoel van veiligheid en vertrouwen.

De pedagogisch professionals stimuleren de ontwikkeling van de baby's door middel van spel, contact en interactie. Er wordt veel gepraat, gezongen en voorgelezen. Dit ondersteunt de taalontwikkeling en helpt baby's om geluiden en woorden te herkennen. Ook worden verschillende materialen aangeboden, zoals zachte blokken, rammelaars en voelmaterialen, zodat baby's hun zintuigen kunnen ontdekken en hun motorische vaardigheden kunnen ontwikkelen.

Lichamelijk contact is belangrijk voor baby's. Knuffelen, op schoot zitten en oogcontact zorgen voor een sterke band tussen baby en de pedagogisch professional. Hierdoor voelt het kind zich gezien en gehoord. De pedagogisch professionals benoemen wat zij doen, bijvoorbeeld tijdens het verschonen of aankleden. Zo leren baby's stap voor stap de wereld om hen heen begrijpen.

Ook wordt er aandacht besteed aan het stimuleren van de motorische ontwikkeling. Baby's krijgen ruimte om te rollen, kruipen en later te staan. Dit gebeurt in een veilige speelomgeving waar zij vrij kunnen bewegen en ontdekken.

Daarnaast is er nauw contact met ouder(s)/verzorger(s). Ouder(s)/verzorger(s) kennen hun kind het beste en hun informatie is waardevol voor de pedagogisch professionals. Het contact met brengen en ophalen, met elkaar te communiceren over het welzijn, de voeding, slaap en ontwikkeling van het kind, wordt er samen gewerkt aan een vertrouwde en stabiele omgeving voor de baby.

Door liefdevolle zorg, aandacht en een veilige omgeving draagt gezonde en evenwichtige ontwikkeling van kinderen in hun eer

Groep 2: Dreumesgroep (De Peelwerkertjes)



1 tot 2,5 jaar

Op de dreumesgroep bieden wij kinderen van 1 tot 2,5 jaar een veilige, stimulerende en vertrouwde omgeving waarin zij zich op hun eigen tempo kunnen ontwikkelen.

In deze leeftijdsfase zijn kinderen nieuwsgierig, actief en volop bezig met het ontdekken van zichzelf en de wereld om hen heen. Zij leren lopen, praten, spelen en steeds meer zelfstandig dingen doen. De pedagogisch professionals begeleiden en ondersteunen de kinderen in deze belangrijke ontwikkelingsfase.

Een gevoel van veiligheid en geborgenheid vormt de basis bij kinderopvang Huppakee. De pedagogisch professionals zorgen voor een warme en vertrouwde sfeer waarin ieder kind zich gezien en gehoord voelt. Door vaste gezichten op de groep, duidelijke dagstructuren en herkenbare rituelen weten kinderen wat zij kunnen verwachten. Dit geeft rust en vertrouwen.

Dreumesen ontwikkelen zich snel op motorisch gebied. Zij willen bewegen, klimmen, lopen en hun omgeving verkennen. Daarom bieden wij voldoende ruimte en materialen aan die de motorische ontwikkeling stimuleren, zoals loopfietsjes, zachte klimobjecten en speelgoed dat uitnodigt tot bewegen en ontdekken.

Ook de taalontwikkeling krijgt veel aandacht. Pedagogisch professionals praten veel met de kinderen, benoemen wat er gebeurt tijdens dagelijkse handelingen en lezen regelmatig boekjes voor. Daarnaast zingen we liedjes en doen we samen spelletjes. Op deze manier worden kinderen gestimuleerd om nieuwe woorden te leren en zich steeds beter uit te drukken.

In deze leeftijdsfase beginnen kinderen ook meer contact te maken met andere kinderen. Ze spelen vaak nog naast elkaar, maar leren geleidelijk samen spelen, delen en rekening houden met elkaar. De pedagogisch professionals begeleiden dit proces door positief gedrag te stimuleren en kinderen te helpen bij kleine conflicten of emoties.

Zelfstandigheid wordt op een speelse manier gestimuleerd. Dreumesen mogen bijvoorbeeld proberen zelf hun jas aan te trekken, hun handen te wassen of mee te helpen met opruimen. Door kinderen te laten oefenen en succeservaringen op te laten doen, groeit hun zelfvertrouwen.

Daarnaast hechten we bij kinderopvang Huppakee veel waarde aan een goede samenwerking met ouder(s)/verzorger(s). Het contact met brengen en ophalen, het uitwisselen van informatie over het kind zorgen we samen voor een vertrouwde en stabiele omgeving waarin het kind zich optimaal kan ontwikkelen.

Op de dreumesgroep staan ontdekken, spelen, leren en plezier in een liefdevolle begeleiding en een uitdagende speelomgeving op de voorgrond. Het is de bedoeling dat de kinderen in hun groei naar steeds meer zelfstandigheid en zelfvertrouwen.

Groep 3: Peutergroep (De Turfstekertjes)



2,5 tot 4 jaar

Op de peutergroep begeleiden wij kinderen

van 2,5 tot 4 jaar in een belangrijke fase van hun ontwikkeling.

Peuters worden steeds meer zelfstandiger, nieuwsgieriger en socialer. Zij ontdekken hun eigen mogelijkheden en leren steeds beter omgaan met andere kinderen. In deze fase bereiden wij de kinderen spelenderwijs voor op de overgang naar de basisschool.

Een veilige en vertrouwde omgeving vormt de basis van kinderopvang Huppakee. De pedagogisch professionals zorgen voor een warme sfeer waarin kinderen zich gezien, gehoord en gewaardeerd voelen. Door een vaste dagstructuur met herkenbare momenten, zoals samen eten, spelen, opruimen en activiteiten doen, ervaren kinderen duidelijkheid en rust.

Peuters leren veel door te spelen. Daarom bieden wij verschillende activiteiten en materialen aan die aansluiten bij hun ontwikkeling. Denk aan knutselen, bouwen, puzzelen, rollenspel en bewegingsspelletjes. Door deze activiteiten worden de creativiteit, motoriek en het probleemoplossend vermogen van kinderen gestimuleerd.

De taalontwikkeling krijgt op de peutergroep veel aandacht. Pedagogisch professionals gaan actief in gesprek met de kinderen, stellen vragen en benoemen wat er gebeurt tijdens het spelen en dagelijkse handelingen. Ook lezen we regelmatig voor, zingen we liedjes en doen we taalspelletjes. Hierdoor wordt de woordenschat van kinderen vergroot en leren zij zich steeds beter uit te drukken.

Op sociaal-emotioneel gebied leren peuters omgaan met regels, grenzen en met elkaar. Zij leren wachten op hun beurt, samen spelen, delen en rekening houden met anderen. De pedagogisch professionals begeleiden de kinderen hierbij en helpen hen om gevoelens te herkennen en te benoemen.

Zelfstandigheid wordt op de peutergroep verder gestimuleerd. Kinderen worden aangemoedigd om zoveel mogelijk zelf te doen, zoals hun jas aantrekken, naar het toilet gaan, opruimen en kleine taakjes uitvoeren. Door kinderen te ondersteunen en te complimenteren groeit hun zelfvertrouwen.

Daarnaast besteedt kinderopvang Huppakee veel aandacht aan het buitenspelen. Buiten kunnen kinderen hun energie kwijt, hun motorische vaardigheden ontwikkelen en de natuur ontdekken.

Daarnaast hechten we bij kinderopvang Huppakee veel waarde aan een goede samenwerking met ouder(s)/verzorger(s). Het contact met brengen en ophalen, het uitwisselen van informatie over het kind zorgen we samen voor een vertrouwde en stabiele omgeving waarin het kind zich optimaal kan ontwikkelen

Op de peutergroep staat spelenderwijs leren centraal. Door een uitdagende activiteiten en liefdevolle begeleiding ondersteunen de kinderen hun ontwikkeling en bereiden wij hen voor op de volgende stap: de basisschool.

Beroepskracht-kind ratio (BKR)



Kinderopvang Huppakee hanteert hierin de voorwaarde uit de Wet Kinderopvang. Dit zorgt ervoor dat er nooit te veel kinderen op een groep zitten en dat er altijd voldoende leiding aanwezig is.

Ten minste één pedagogisch professional wordt ingezet voor de verzorging en opvoeding van ten hoogste:

- 3 kinderen in de leeftijd van 0 tot 1 jaar
- 4 kinderen in de leeftijd van 0 tot 2 jaar
- 5 kinderen in de leeftijd van 0 tot 3 jaar
- 5 kinderen in de leeftijd van 1 tot 2 jaar
- 6 kinderen in de leeftijd van 1 tot 3 jaar
- 8 kinderen in de leeftijd van 2 tot 4 jaar

*Bij kinderopvang Huppakee hanteren we altijd de rekentool om te beoordelen hoeveel beroepskrachten ingezet moeten worden. Daarnaast maken we gebruik van het systeem Bitecare.

Van bovenstaande kan afgeweken worden indien de kinderen bij (spel)activiteiten de stamgroep verlaten. We houden elke dag een presentielijst bij op de iPad. Hierop staan de kinderen vermeld die deze dag komen, met de tijden van komst en vertrek. Tevens noteren wij de namen van de pedagogisch professionals. Tijdens openingstijden zullen er het grootste gedeelte van de dag minimaal 2 beroepskrachten aanwezig zijn. Het kan zijn dat de door de BKR maar 1 beroepskracht nodig is. Op deze momenten is de achterwacht regeling van kracht.

Op iedere groep bij Kinderopvang Huppakee is een iPad aanwezig. Hierop is makkelijk te zien wie, wanneer en hoeveel kinderen per dag aanwezig zijn op de groepen. Daarnaast wordt de registratie per kind bijgehouden van brengen en ophalen.

Deze registratie wordt bijgehouden in het software programma Bitecare.

Pedagogisch professionals zetten in de ochtend het kind op aanwezig en in de avond melden ze het kind af. Zo worden de uren duidelijk bijgehouden en geregistreerd.

Vaste gezichten op de groepen



Bij afwezigheid door vakantie of ziekte wordt de vaste pedagogische professionals zoveel mogelijk vervangen door collega's. In alle gevallen is het een gezicht dat al bekend is vanuit het team om het hechtingsproces niet te verstoren.

- Voor baby's (nul jarigen) geldt dat maximaal twee vaste gezichten toegestaan zijn bij een groepssamenstelling waar één of twee pedagogisch professionals vereist zijn.
- Voor kinderen van één jaar en ouder geldt in de dagopvang dat maximaal drie vaste gezichten toegestaan zijn bij een groepssamenstelling waar één of twee pedagogisch professionals vereist zijn.
- Er zijn maximaal vier vaste gezichten toegestaan voor kinderen van 1 jaar en ouder bij een groepssamenstelling die drie of meer pedagogisch professionals vereist.
- Beroepskrachten-in-opleiding tellen ook mee als vast gezicht als zij hun eerste leerjaar hebben afgerond. In de begeleiding en het begeleidingsplan wordt hier nadrukkelijk bij stil gestaan.

Afwijken van het vaste gezicht

De kinderopvang mag tijdelijk een andere beroepskracht inzetten dan een vast gezicht. Dit mag als een vast gezicht ziek is, verlof heeft of op vakantie is. In die situaties mag de kinderopvangorganisatie een andere beroepskracht inzetten, in plaats van één van de vaste gezichten.

Als kinderopvangorganisatie moeten we dan wel aan de volgende voorwaarden voldoen:

- Afwijken is alleen toegestaan in situaties waarbij volgens het vaste gezichten criterium maximaal twee of drie vaste gezichten worden toegewezen zoals in het bovenstaande overzicht weergegeven.
- Er is geen ander vast gezicht beschikbaar dat ter vervanging kan worden ingezet.
- Het vaste gezicht dat uitvalt door ziekte, vakantie of verlof mag niet langer dan 4 aaneengesloten weken afwezig zijn.
- De kinderopvangorganisatie beschrijft in het pedagogisch beleidsplan hoe, bij het inzetten van een andere beroepskracht, de emotionele veiligheid en stabiliteit van het kind wordt geborgd.

Wanneer er sprake is van langdurige uitval zullen wij overgaan tot het aantrekken van een nieuw vast gezicht, die op de groep vast in de formatie zal w alle mentortaken zal overnemen.

3- uurs regeling Kinderopvang



De drie-uursregeling houdt in dat je in de kinderopvang per groep maximaal drie uur per dag mag afwijken van de beroepskracht-kindratio (BKR).

Kinderopvang Huppakee is van maandag tot vrijdag geopend van 07.00 tot 18.00.

Babygroep De Pottenbakkertjes

Dagen	Afwijken ochtend	Afwijken middag	Afwijken avond
Maandag	7.00 tot 08.00	13.00 tot 14.30	17.30 tot 18.00
Dinsdag	7.00 tot 08.00	13.00 tot 14.30	17.30 tot 18.00
Woensdag	7.00 tot 08.00	13.00 tot 14.30	17.30 tot 18.00
Donderdag	7.00 tot 08.00	13.00 tot 14.30	17.30 tot 18.00
Vrijdag	7.00 tot 08.00	13.00 tot 14.30	17.30 tot 18.00

Dreumesgroep De Peelwerkertjes

Dagen	Afwijken ochtend	Afwijken middag	Afwijken avond
Maandag	7.00 tot 08.00	13.00 tot 14.30	17.30 tot 18.00
Dinsdag	7.00 tot 08.00	13.00 tot 14.30	17.30 tot 18.00
Woensdag	7.00 tot 08.00	13.00 tot 14.30	17.30 tot 18.00
Donderdag	7.00 tot 08.00	13.00 tot 14.30	17.30 tot 18.00
Vrijdag	7.00 tot 08.00	13.00 tot 14.30	17.30 tot 18.00

Peutergroep De Turfstekertjes

Dagen	Afwijken ochtend	Afwijken middag	Afwijken avond
Maandag	7.00 tot 08.00	13.00 tot 14.30	17.30 tot 18.00
Dinsdag	7.00 tot 08.00	13.00 tot 14.30	17.30 tot 18.00
Woensdag	7.00 tot 08.00	13.00 tot 14.30	17.30 tot 18.00
Donderdag	7.00 tot 08.00	13.00 tot 14.30	17.30 tot 18.00
Vrijdag	7.00 tot 08.00	13.00 tot 14.30	17.30 tot 18.00

Het afwijken van de BKR heeft het te maken met opstarten van de dag, pauzes tussen de middag en het afsluiten van de dag.

Pauze tijden:

1^e pedagogisch professional → 13.00 tot 13.30

2^e pedagogisch professional → 13.30 tot 14.00

3^e pedagogisch professional → 14.00 tot 14.30

Op iedere groep is een registratiesysteem (IPad) aanwezig waarop leidsters bijhouden hoe laat kinderen worden gebracht en gehaald. Mocht er worden geconstateerd dat er structureel, bijvoorbeeld een maand lang iedere dinsdag, langer dan een uur boven de BKR wordt gewerkt, dan geeft de leidster dit direct aan bij de directrice Kaylee Leenders en wordt de personeelsbezetting/rooster hierop aangepast.

Bijzonderheden:

Omdat kinderopvang Huppakee nieuw is gestart in maart 2025, woensdag en vrijdag samenvoegen. Dit omdat het aantal kinderen erg weinig is. Dit is tijdens het intake gesprek met ouder(s) /verz

Hoe zorgt kinderopvang Huppakee voor de



emotionele-veiligheid bij de kinderen, wanneer we afwijken van de BKR en vaste gezichten.

Elke groep beschikt over vaste en vertrouwde leidsters. Bij afwezigheid door vakantie/ziekte of het opvangen van pauzes (afwijken BKR → 3 uurs regeling) worden zij vervangen door collega's. In alle gevallen is het een gezicht wat al bekend is op de groep vanuit het team om de emotionele-veiligheid niet te verstoren.

De pedagogisch professionals bij kinderopvang Huppakee zetten zich elke dag in om voor een omgeving te zorgen waarin jouw kind zich veilig en geborgen voelt. Dat doen we door te laten zien dat we er voor ze zijn, oprechte aandacht te geven en een luisterend oor te bieden. We begroeten je kind elke ochtend met een blik die zegt: 'Ik zie jou, jij bent belangrijk.' Dat zet de toon voor de dag. Successen worden gevierd met een welgemeende high five, maar we geven ook dat steuntje in de rug om door te zetten als iets niet meteen lukt. Hé, het is oké, je bent bij ons om te leren en proberen.

Emotionele veiligheid staat hoog in het vaandel bij ons. Wij vinden het belangrijk dat kinderen zich veilig voelen, zelf op ontdekkingstocht durven te gaan, en respect hebben voor elkaar en hun omgeving. Ook tijdens het afwijken van de BKR (3-uurs regeling)

Bij kinderopvang Huppakee bieden wij de kinderen een groene omgeving met ruimte waar ze geborgen en veilig kunnen spelen. Zo krijgt elk kind de mogelijkheid om zichzelf op eigen tempo te ontwikkelen.

Omdat kinderopvang Huppakee met een kleinschalig team gaat starten, vinden we het belangrijk dat kinderen 'ons' kennen. Wie is wie en op welke groep wordt er gewerkt door de pedagogisch professionals. Af en toe een kijkje nemen bij elkaar, is ontzettend belangrijk!

Ook buiten zijn we met alle groepen samen, waardoor we elk kind zien. Gezamenlijke activiteiten zijn voor kinderopvang Huppakee erg belangrijk!

Achterwacht



Indien er slechts één leidster aanwezig is bij kinderopvang Huppakee en de BKR wordt niet overschreden, dan is een achterwachting van toepassing. Deze regeling houdt in dat in geval van calamiteiten er een achterwacht beschikbaar dient te zijn die binnen (10 minuten) op de kinderopvang aanwezig kan zijn. Normaal gesproken is dit de directrice. Als zij verhinderd is, wordt iemand anders aangewezen. In principe is er bij kinderopvang Huppakee dus nooit sprake van een leidster die alleen in het pand is met kinderen. We proberen ervoor te zorgen dat er minimaal twee pedagogisch professionals aanwezig zijn, tijdens de openingstijden van kinderopvang Huppakee.

Kinderopvang Huppakee heeft 4 achterwachten. Pedagogisch professionals zijn hiervan op de hoogte en de telefoonnummers staan in de mobiele telefoon op de Babygroep.

Alle achterwachten kunnen indien nodig binnen 10 minuten aanwezig zijn bij kinderopvang Huppakee Deurne.

Brengen en ophalen

De kinderen mogen vanaf 7.00 uur gebracht worden.
Om 9.30 uur gaan alle kinderen aan tafel of in de kring en is het dus prettig dat alle kinderen dan aanwezig zijn. (Start van het dagprogramma)

Pedagogisch professionals gaan om 9.30 bellen met ouder(s)/verzorger(s), wanneer het kind nog niet aanwezig is bij kinderopvang Huppakee.

De pedagogisch professionals waarderen het, als de ouder(s)/verzorger(s) afbellen wanneer hun kind door omstandigheden niet kan komen. Ouder(s)/verzorger(s) mogen vanzelfsprekend van tevoren aangeven als het kind niet of later komt. Als ouder(s)/verzorger(s) willen weten hoe het met hun kind gaat kunnen zij altijd tussendoor bellen. Kinderopvang Huppakee sluit om 18.00 uur. Houdt u hier rekening mee als u uw kind komt halen en overdracht wilt.

Voor de rust op de groepen:

Brengen	07.00 tot 09.30
Ophalen	16.30 tot 18.00

Na het breng en ophaalmoment zal de deur op slot gaan. Iedereen die bij kinderopvang Huppakee op bezoek komt, mag aanbellen bij de intercom/deurbel.

Je kunt ALTIJD van binnen naar buiten! (Brandveiligheid)

Wennen



Een goede wenperiode kan een belangrijke rol spelen in het ontstaan van een veilige basis voor uw kind. Voor alle kinderen geldt dat zij kunnen wennen als ze nieuw zijn bij kinderopvang Huppakee.

Wennen gebeurt in overleg op de een van de geplaatste dagen. Als het contract is getekend mag het kind, kosteloos wennen voor de 1ste dag. De eerste wen-dag houdt in dat het kind voor ongeveer max. 3 uurtjes wordt gebracht en daarna weer wordt opgehaald door de ouder(s)/verzorger(s). Met het wennen kijken we kindvolgend, dus tijden zijn in overleg.

Tijdens het intake gesprek worden hier afspraken over gemaakt die schriftelijk worden vastgelegd.

3 belangrijke uitgangspunten voor het wennen:

1. Wennen aan de vaste pedagogisch professionals en eigen mentor op de groep
2. Wennen aan de eigen groepsruimte
3. Wennen aan de vaste kinderen op de groep

Meestal worden kinderen vanaf de babyleeftijd van circa 3 maanden voor het eerst naar ons gebracht. Tijdens het intakegesprek vooraf zijn er wendagen afgesproken. Afhankelijk van de wensen en behoefte van de ouder(s)/verzorger(s) en het kind wordt de wenperiode besproken. Dit zorgt ervoor dat het kind alvast kan wennen aan de nieuwe omgeving, de kinderen en de pedagogisch professionals.

Tevens geeft het de ouder(s)/verzorger(s) gelegenheid vertrouwd te raken met de opvang van hun kind. In goed overleg met ouder(s)/verzorger(s) bespreken we dit en kunnen altijd de wenperiode aanpassen aan het kind.

De mentor van het kind (stamgroep), verzorgt de wenperiode en geeft een evaluatie aan ouder(s)/verzorger(s). Het evalueren met de ouder(s)/verzorger(s) over de bevindingen en waarin teruggekeken wordt op de wenperiode. Gecheckt wordt of de gang van zaken op de kinderopvang duidelijk is en hoe men verder zal gaan met handelen.

Hoe ziet de wenperiode eruit voor het kind:

Tijdens het wennen zal de vaste groepsleiding uw kind zoveel positieve aandacht geven als nodig is en hem/haar (proberen) mee te laten doen aan het dagritme en groepsactiviteiten. Dit kan bijvoorbeeld door te knuffelen, een spelletje alleen of samen met andere kinderen te doen, samen een boekje lezen op schoot of uw kind juist de ruimte geven.

Ieder kind een mentor



Elk kind wordt gekoppeld aan een mentor, een van de medewerkers van de stamgroep.

Deze medewerker is verantwoordelijk voor:

- fungeert als het eerste aanspreekpunt voor het kind en de ouder(s)/verzorger(s)
- houdt het welbevinden van een kind in de gaten
- volgt de ontwikkeling van het kind
- draagt zorg voor het actueel houden van de kind gegevens
- verzorgt oudergesprekken.

De pedagogisch professional die het kind het meeste ziet, wordt de mentor.

De mentor bewaakt het tijdsfad in het volgen en beschrijven van de vorderingen van uw kind. Als de fase daar is wordt het kindgericht geobserveerd om te komen tot accurate, verslaglegging. Dit zal rond de verjaardag van het kind zijn.

Als er speciale dingen opvallen in de ontwikkeling zullen deze tussendoor genoteerd worde. Na het invullen van de fase, wordt er door de mentor een afspraak gemaakt met de ouder(s)/verzorger(s) om de ontwikkeling te bespreken. Het zogenoemde 10 minuten gesprek.

Kinderen kunnen thuis ander gedrag/ontwikkelingen laten zien, dan in een groep. Kinderen kunnen bijvoorbeeld thuis honderduit praten en in een groep stiller zijn, of bijvoorbeeld heel goed eten en drinken en er thuis een dagelijkse strijd van maken.

Wanneer het kind van stamgroep wisselt, wordt er een nieuwe mentor aan het kind gekoppeld. Alle veranderingen gebeuren in overleg met ouder(s)/verzorger(s).

Dagelijkse overdracht



Tijdens het breng- en haalmoment is er de mogelijkheid om de overdracht van uw kind te doen. Hierbij kunnen de ouder(s)/verzorger(s) vertellen of er bijzonderheden zijn die belangrijk zijn om te weten voor de pedagogisch professional. Bij het haalmoment is er ook de mogelijkheid om met de pedagogisch professional te praten over het verloop van de dag van het kind.

Overdrachten tijdens breng -en haal momenten vinden zoveel mogelijk bij de deur plaats. We proberen voor alle kinderen een veilig en rustige omgeving te creëren. Daarom is besloten, dat overdrachten zoveel mogelijk bij de deur plaats vinden, om onnodige onrust voor kinderen weg te nemen.

Medische hulp

De pedagogisch professionals die aanwezig zijn op de groepen, zijn opgeleid tot bedrijfshulpverlener (BHV-er)

De BHV-er volgt elk jaar een herhalingstraining. Daarnaast is de pedagogisch professional in het bezit van een EHBO-diploma.

Indien consultatie met een arts voor een kind nodig is dan neemt kinderopvang Huppakee contact op met de ouder(s)/verzorger(s).

Alleen in uitzonderlijke gevallen (bijvoorbeeld als de pedagogisch professional ouder(s)/verzorger(s) onverhoopt niet kan bereiken) beslist de directrice (Kaylee Leenders) om contact op te nemen met de huisarts van het kind.

De gegevens van de huisarts staan vermeld op het kind- gegevensformulier en zijn ook te zien op de iPad in het software programma Bitecare.

Soms kan het noodzakelijk zijn om **direct medische hulp** in te roepen. In die gevallen belt **kinderopvang Huppakee 112**.

Uiteraard worden ouder(s)/verzorger(s) zo snel mogelijk gebeld met de mobiel die op de groep aanwezig is.

Trainingen en oefeningen:

- Minimaal 2x per jaar een ontruimingsoefening.
Deze oefening wordt uitgevoerd op locatie en daarna goed geëvalueerd. De evaluatie staat beschreven en ligt in de dossierkast. Hoe verliep de oefening? Wat kan beter? Etc. ("Evaluaties ontruimingsoefeningen kinderopvang Huppakee")
- BHV + EHBO training voor alle medewerkers van kinderopv

Samenvoegen



Tijdens vakanties of op dagen met een (structureel) lage bezetting mogen wij als kinderopvang groepen incidenteel samenvoegen, waarbij de voorwaarden zijn dat er van beide groepen leidsters aanwezig is en dat er wordt voldaan aan een kloppende BKR. Dit komt bij kinderopvang Huppakee slechts incidenteel voor. We streven ernaar om zoveel mogelijk de kinderen in hun vaste stamgroep ruimtes op te vangen. Ouder(s)/verzorger(s) tekenen in dit geval voor akkoord. Indien kinderen bij activiteiten zoals carnaval wordt de omvang van de stamgroep tijdelijk losgelaten. Wel blijft het aantal kinderen per beroepskracht van toepassing, ten aanzien van het totaal aantal aanwezige kinderen op de locatie.

De stamgroep wordt tevens verlaten in onderstaande situaties:

- Wanneer een kind een leeftijd heeft bereikt dat het van stamgroep gaat veranderen en gaat kennismaken bij een andere groep.
- Wanneer er sprake is van een lage bezetting op de groep(en), bijvoorbeeld tijdens vakantieperiodes.
- Wanneer er door de ouder(s)/verzorger(s) extra opvang is aangevraagd en dit, rekening houdend met de BKR, niet op de stamgroep te realiseren is
 - Bij het samen openen en sluiten aan het begin en het einde van de dag
 - Bij calamiteiten zoals bijvoorbeeld een eventuele ontruiming (Indien er van de stamgroep wordt afgeweken, behalve wanneer het een activiteit betreft, wordt dit vooraf aan de ouder(s)/verzorger(s) kenbaar gemaakt en wordt ouder(s)/verzorger(s) om toestemming gevraagd.)
 - De woensdagen en vrijdagen zijn relatief 'rustige' dagen, waardoor we gaan samenvoegen. Wanneer dit in de toekomst gaat veranderen, worden ouder(s)/verzorger(s) op de hoogte gesteld.

Nieuwe medewerkers

Nieuwe medewerkers zijn verplicht voor ze van start gaan het pedagogisch beleidsplan en het pedagogisch werkplan te kennen, zodat zij weten wat er van hen verwacht wordt. De leidsters hebben altijd een exemplaar binnen handbereik. Kaylee Leenders zal er op toezien dat er volgens het pedagogisch beleidsplan en het pedagogisch werkplan gewerkt wordt.

Kinderopvang is een zeer dynamische werkvorm. Kinderen ontwikkelen zich in razend tempo, daardoor veranderen situaties dagelijks. Het is uitdagend werk, wat veel creativiteit vereist van de leidsters.

Plaatsingsbeleid



Ieder kind is welkom bij kinderopvang Huppakee Deurne. Enkel, als de begeleiding veel zwaarder is vanwege een handicap van het kind, verwijzen wij u graag door naar onze collega's van een andere kinderopvang, waar uw kind dan bekwaam wordt opgevangen.

Moeilijke kinderen kennen wij niet! Wel kinderen die of tijdelijk of constant meer aandacht nodig hebben. Kinderen die nieuw komen en bijna de leeftijd bereiken om door te stromen naar een nieuwe stamgroep plaatsen we in overleg met ouder(s)/verzorger(s) soms alvast in de nieuwe stamgroep. Dit om te voorkomen dat er voor het kind te veel wisselingen in een korte periode zijn. Pedagogisch gezien vinden we dit onverantwoord. Ouder(s)/verzorger(s) tekenen voor akkoord. Dus de leeftijden van de groepen zijn indicaties. Binnen kinderopvang Huppakee vinden wij het belangrijk om kindvolgend te werken bij het doorstromen naar een volgende groep. Dit betekent dat er niet alleen wordt gekeken naar de leeftijd van het kind, maar vooral naar de ontwikkeling, het welbevinden en de behoeften van het kind. Ieder kind ontwikkelt zich in zijn eigen tempo en daarom kan het moment waarop een kind klaar is voor een volgende groep per kind verschillen.

Rondleiding

Wanneer (aanstaande) ouder(s)/verzorger(s) vóór inschrijving meer willen weten over onze kinderopvang Huppakee en willen nagaan of ze het juiste gevoel hebben, wordt er een rondleiding gepland. Tijdens deze rondleiding worden alle groepen en ruimtes getoond en wordt er gesproken over onze visie, het mentorschap, de vaste gezichtenregeling, het wenbeleid, de dagindeling en alle bijbehorende zaken. Na afloop wordt het informatieboek via de E-mail verstuurd met alle informatie.

Informatie die in het informatieboek wordt vermeld:

- Visie
- Missie
- De locatie
- Kinderopvang
- Groepsindeling
- Stamgroepen
- Brengen en ophalen
- Welke groepen zijn er bij kinderopvang Huppakee?
- Tarieven
- Persoonlijke spullen
- Wat nemen ouder(s)/verzorger(s) mee naar kinderopvang Huppakee?
- Globaal dagritme bij kinderopvang Huppakee
- Zieke kinderen
- Binnenruimte en het gebruik ervan
- Buitenruimte en het gebruik ervan

Vier-ogenprincipe



Dit betekent dat er altijd iemand moet kunnen meekijken of meeluisteren, uitgaande van onderstaande vertrekpunten.

Er wordt getracht de opvang zo veilig mogelijk te maken.

Bij het uitvoeren van dit principe dient Kinderopvang Huppakee rekening te houden met de voorspelbaarheid, mogelijkheid en frequentie waarin de pedagogische medewerker alleen op de groep is.

Belangrijk is:

- De uitvoering van het vierogenprincipe met pedagogisch verantwoord en bedrijfseconomisch haalbaar zijn.
- Ouder(s)/verzorger(s) zijn op de hoogte
- De meeste ruimtes zijn open, dat wil zeggen dat er in of naast alle deuren glas zit waardoor er naar binnen gekeken kan worden door o.a. collega's
- Er wordt op de meeste groepen, op de meeste dagen met 2 leidsters gewerkt.
- Dit geldt ook voor de ochtend. Normaliter starten we altijd met 2 personen. Als er bij aanvang nog maar 1 leidster aanwezig is, worden kinderen gebracht waardoor er bijna altijd ouder(s)/verzorger(s) in het gebouw aanwezig zijn.
- De directrice Kaylee Leenders komt regelmatig binnen, aangekondigd en onaangekondigd. Zij observeert leidsters op de groep en coacht waar nodig.
- Bij kinderopvang Huppakee heerst een open, professioneel klimaat waarbij leidsters door de directrice herhaaldelijk worden uitgenodigd om elkaar feedback te geven (bijv. in teambijeenkomsten, groot teamoverleg of tijdens individuele gesprekken).

Incidenteel ruilen van dagen



Er bestaat de mogelijkheid om incidenteel dagen te ruilen. Dit kan echter alleen wanneer er voldoende ruimte is en de samenstelling van de groep het toelaat. Wij hanteren hierin de wettelijke beroepskracht-kind ratio.

Kortom: laat de groepsgrootte het toe en worden er geen extra kosten gemaakt voor Kinderopvang Huppakee, kan er geruild worden. Deze aanvraag kunnen ouder(s)/verzorger(s) indienen in het software programma Bitecare. Kaylee Leenders zal deze aanvraag goed of afkeuren. Over de beslissing is geen discussie mogelijk. Wel kan Kaylee Leenders worden benaderd bij eventuele onduidelijkheden. Er kan niet worden geruild vanwege ziekte, vakantie of vanwege sluitingsdagen van kinderopvang Huppakee. ***“ Om de emotionele veiligheid en stabiliteit voor de kinderen te waarborgen, werken wij met vaste pedagogisch professionals op de groepen. Daarom proberen wij ruildagen zoveel mogelijk te beperken. Op deze manier blijven de groepen overzichtelijk en kunnen kinderen rekenen op vertrouwde gezichten, wat bijdraagt aan een veilige en vertrouwde omgeving.***

Incidentele extra dagen

Het is mogelijk om kinderen extra dagen naar kinderopvang Huppakee te brengen, mits groepsgrootte en samenstelling dit toelaten. De kinderen die vaste dagen afnemen gaan hierin voor.

Dit gaat in goed overleg met ouder(s)/verzorger(s). Ouder(s)/verzorger(s) kunnen de aanvraag indienen in het software programma Bitecare. Kaylee Leenders zal deze aanvraag goed of afkeuren. Over de beslissing is geen discussie mogelijk.

Observeren opvallend gedrag



Gedragsproblemen
Ontwikkelingsproblemen
Aangeboren beperking

Pedagogisch professionals zijn in hun dagelijks werk getraind in het observeren van kinderen. Daarbij wordt ook gekeken naar de ontwikkeling van het kind en of er eventuele beperkingen of stoornissen in de ontwikkeling van het kind zijn waar te nemen.

Wanneer een kind zich, in vergelijking tot leeftijdsgenoten, anders gedraagt, dan valt zijn gedrag op. Het gedrag van andere kinderen wordt dan de maatstaf waaraan opvallend gedrag wordt gemeten. Je zou kunnen zeggen dat het gedrag van de andere kinderen normaal is en het gedrag van dat ene kind afwijkend of opvallend. Dit geeft het idee dat het gedrag dat de meeste kinderen vertonen het enige juiste is. Toch is het heel goed mogelijk dat het opvallende gedrag van het ene kind meer kwaliteit heeft of juist is, dan het gedrag van de andere kinderen. Als jonge kinderen zich opvallend gedragen, is het belangrijk om de oorzaak van dit gedrag te onderzoeken.

Er is een verschil tussen opvallend gedrag en fase gebonden gedrag. Opvallend gedrag is gedrag waarmee de kinderen dreigen vast te lopen in hun ontwikkeling, ofwel gedrag van kinderen waarover je je zorgen maakt. Fase gebonden gedrag is iets anders en van toepassing op bijna alle kinderen. Zeker in de eerste jaren bestaat er veel fase gebonden gedrag. Het is onschuldig van aard en het kind groeit er na verloop van tijd overheen. Voorbeelden van fase gebonden gedrag zijn onder andere: eenkennigheid bij het jonge kind, de koppigheidsperiode rond tweeënhalf tot drieënhalf jaar en de repeteervragen tussen drie en acht jaar. Fase gebonden gedrag is gedrag dat bij bepaalde fases van de ontwikkeling van kinderen hoort.

Het is belangrijk om opvallend gedrag en fase gebonden gedrag van elkaar te onderscheiden.

Het is de verantwoordelijkheid van de pedagogisch professionals om zowel het fase gebonden gedrag, het in positieve zin opvallende gedrag als het in negatieve zin opvallende gedrag van kinderen te signaleren. Bij kinderopvang Huppakee observeren, signaleren, registreren, analyseren en evalueren van opvallend gedrag. Wanneer een pedagogisch professional mogelijk afwijkend gedrag signaleert bij een kind bespreekt zij dit met haar directe collega('s) en brengt zij de aandachts-functionaris en de directrice op de hoogte.

In onderling overleg bespreken ze de mogelijke aanpak van het gedrag. De ouder(s) / verzorger(s) worden te allen tijde geïnformeerd over de (aangepaste) handelwijze.

Wanneer pedagogisch professionals problemen signaleren in de omgeving van het kind die een negatieve invloed hebben op het gedrag en de ontwikkeling van het kind, informeren de pedagogisch medewerkers bij de ouder(s) / verzorger(s) of zij op de hoogte zijn van de mogelijke negatieve invloed uit de omgeving op het gedrag en de ontwikkeling van het kind.

Samen met de ouder(s) / verzorger(s) wordt gekeken hoe hiermee kan worden omgegaan.

De verdere uitwerking van de aanpak van opvallend gedrag staat beschreven in het: **Protocol: Kindermishandeling + Huiselijk geweld (de bijbehorende handleiding).**

Aandacht-functionarissen:

1. Lieke Coolen (Pedagogisch professional → Babygroep De Pottenbakkertjes)
2. Kaylee Leenders (Directrice kinderopvang Huppakee)

Stappenplan opvallend gedrag bij kinderen:



1. Signaleren

Hoe eerder dit gedrag wordt gesignaleerd, hoe sneller er gehandeld kan worden en voorkomen kan worden dat het gedrag verergerd.

2. Overleg met collega's

Mocht een pedagogisch professional bijzonder, opvallend gedrag signaleren zal dit besproken worden met collega's, dit kan tijdens de teamvergadering plaatsvinden (mits deze op korte termijn plaatsvinden). Beoordelingen van bijzonder, opvallend gedrag kunnen namelijk per pedagogisch professional verschillen, doordat er verschillen kunnen zijn in opvattingen of verwachtingen. Door het team wordt besloten of het gedrag dat gesignaleerd is zorgwekkend is of niet. Zo ja, worden er verdere stappen ondernomen.

3. Communiceren met ouder(s)/verzorger(s)

Het is belangrijk om als pedagogisch professional zorgen die er zijn rondom een kind vroegtijdig te bespreken met de ouder(s)/verzorger(s). Hiervoor kan een afspraak worden gemaakt om met de ouder(s)/verzorger(s) van het kind in gesprek te gaan. In het gesprek zal de nadruk liggen op dat pedagogisch professionals zich zorgen maken over het kind en zal niet vermeld worden dat het gedrag 'slecht' is. Op deze manier maak je het gedrag van het kind met ouder(s)/verzorger(s) bespreekbaar. Daarnaast is het belangrijk om te horen of ouders hetzelfde gedrag bij hun kind ervaren. Als de ouders het kind herkennen in wat de pedagogisch medewerkers hebben gesignaleerd, kan er in samenspraak worden gezocht naar de juiste hulp voor het kind.

4. Observeren

Als een pedagogisch professional bijzonder, opvallend gedrag opmerkt bij een kind zal het kind gedurende een periode extra worden geobserveerd om het gedrag van het kind in kaart te kunnen brengen en de oorzaak van het gedrag te kunnen achterhalen. Een observatie is objectief kijken. Hierbij wordt alleen datgene vastgelegd wat wordt gezien en gehoord. Hier worden verder geen interpretaties aan toegevoegd. De observaties zullen plaatsvinden door een pedagogisch professional, aan de hand van het observatieschema (bijlage 1). Hierin zullen de volgende punten omschreven worden: - Het gedrag van het kind, zo duidelijk mogelijk. - Wat aan het gedrag voorafging. - Wat er zich afspeelde in de directe omgeving. - Hoe er op het gedrag van het kind gereageerd is door andere kinderen en/of pedagogisch medewerkster. - Wat het kind doet/zegt na het vertonen van het gedrag.

5. Plan van aanpak

Mocht uit de observaties voorkomen dat er verdere maatregelen getroffen moeten worden zal in samenspraak met de ouders een plan van aanpak worden besproken. Er zijn geen standaard adviezen over hoe je omgaat met bepaald gedrag. Dit moet per kind bekeken worden, aanvankelijk van de oorzaak, ernst en duur van het gedrag. Bij het opstellen van een plan van aanpak kan worden gekozen voor geen of wel hulp van buitenaf.

Vervolg volgende bladzijde →

- Bij geen hulp van buitenaf: de pedagogisch professional zal een handelingsplan (zie volgende pagina) opstellen voor het kind met daarin de wijze waarop het gedrag aangepakt gaat worden. Het is belangrijk dat iedere medewerkster op de hoogte is van het plan. Dit handelingsplan zal 10 weken later met ouder(s)/verzorger(s) worden geëvalueerd.
- Bij hulp van buitenaf: er kan hulp worden gevraagd bij andere instanties. In eerste instantie zullen wij altijd doorverwijzen naar het consultatiebureau. De kinderarts en verpleegkundigen verbonden aan het consultatiebureau kunnen indien nodig verder verwijzen. Hierin ligt het initiatief bij de ouder(s)/verzorger(s) van het kind.

Handelingsplan



Naam kind		Groep	<i>Grote avonturen, beginnen klein</i>
Geboortedatum		Mentor	

PROBLEEM BESCHRIJVING – SOCIALE EN EMOTIONELE ONTWIKKELING

Beschrijving van de problemen in de huidige situatie:

DOEL 1: WAT WILLEN WE BEREIKEN?

DOEL 1:

ORGANISATIE

DOEL 1: AANPAK

DOOR WIE:
WANNEER:
EVALUATIE:

Kind-volgsysteem

Alle kinderen worden jaarlijks geobserveerd. Het doel van de observatie is het vaststellen hoe het met het algemeen welbevinden en de betrokkenheid van het kind op de kinderopvang is gesteld.

Naast de jaarlijkse observatie, het verslag algemeen welbevinden en een oudergesprek bestaat het kind volgsysteem uit het schriftje met foto's en de overdrachtsmomenten met de ouder(s)/verzorger(s).

Kinderopvang Huppakee gaat werken met het complete software programma Bitecare en een kind volgsysteem voor de observaties. Het kind volgsysteem wordt op de computer gemaakt door de pedagogisch professionals. Het kind volgsysteem is ontwikkeld door kinderopvang Huppakee.

Observaties worden uitgevoerd door de mentor van de kinderen. Enkele taken die een mentor heeft:

- Het begeleiden van de wenperiode
- Jaarlijks invullen van het verslag welbevinden
- Gesprek met ouder(s)/verzorger(s) over de observaties

Observaties worden geregistreerd rond iedere verjaardag van het kind.

Het kind volgsysteem bevindt zich op de computer van de pedagogisch professionals. Daarnaast staat er in de dossierkast een map met de formulieren uitgeprint. Wanneer de observatie van het kind klaar is, wordt deze uitgeprint meegegeven aan ouder(s)/verzorger(s).

Gesprek met ouder(s)/verzorger(s)

Kinderopvang Huppakee biedt ouder(s)/verzorger(s) de mogelijkheid om een gesprek te voeren over de ontwikkeling en het welbevinden van hun kind. Tijdens dit gesprek bespreekt de mentor de observatie en is er ruimte voor vragen of het uitwisselen van informatie.

Ouder(s)/verzorger(s) zijn niet verplicht om aan een gesprek deel te nemen. Wanneer ouder(s)/verzorger(s) ervoor kiezen om geen gesprek te voeren, wordt dit op het observatieformulier aangegeven. Met hun handtekening bevestigen ouder(s)/verzorger(s) dat zij ervoor kiezen om op dat moment geen gebruik te maken van een gesprek.

Ouder(s)/verzorger(s) vullen altijd een formulier in over de evaluatie van de afgelopen periode van de kinderopvang. Dit formulier gaat over de kwaliteit en eventueel verbeterpunten voor kinderopvang Huppakee.

Privacy reglement

Persoonsgegevens

Kinderopvang Huppakee heeft de persoonsgegevens opgeslagen op computers/servers met beveiligingssoftware waarbij zowel de beveiligingssoftware als het besturingssysteem ingesteld zijn om automatisch updates op te halen en te installeren.

Daarnaast hebben we persoonsgegevens opgeslagen op papier. Deze worden bewaard in een af te sluiten kast (dossierkast).

Kinderopvang Huppakee gebruikt een mobiel, waarin nummers van het personeel en ouder(s)/verzorger(s) staan. Op deze mobiel staat een wachtwoord. Alleen het personeel en de eigenares weet dit wachtwoord, zodat zij snel kunnen communiceren met de ouder(s)/verzorger(s) over des betreffend kind.

Kinderopvang Huppakee gaat met veel zorg om met de persoonsgegevens van ouder(s)/verzorger(s) en het kind. Er wordt ATLIJD met ouder(s)/verzorger(s) gecommuniceerd over het gebruik en het opslaan van deze gegevens.

Social- Media

Kinderopvang Huppakee is actief op Social Media. Wij zijn o.a. te volgen op Instagram en Facebook. Ook staat belangrijke informatie gepresenteerd op onze website. Wij plaatsen NOOIT zonder toestemming foto of video materiaal van kinderen.

Bij start van een plaatsing vragen wij ouder(s)/verzorger(s) om hun toestemming te geven voor het maken van beeldmateriaal en de mate van delen. Dit wordt in het systeem Bitecare vastgelegd.

Van kinderopvang naar basisschool

Bij kinderopvang Huppakee

kennen we de behoeften, talenten en uitdagingen van je kind en weten hoe je kind zich ontwikkelt. Dat is waardevolle kennis voor de basisschool! Op basis van onze overdracht kan de basisschool de ontwikkellijn doortrekken.

Voordat het kind gaat wennen aan de basisschool wordt er een afspraak gemaakt met de ouder(s)/verzorger(s). De ouder(s)/verzorger(s) ontvangen tijdens het gesprek het kind het kind-volgsysteem en wordt er toestemming gevraagd om informatie over het kind door te geven aan de basisschool. De basisschool kan naar informatie over het kind vragen. Doorstroom van kinderen van de peutergroep naar de kleutergroep komt ook makkelijker tot stand door de goede samenwerking. Bij de overgang van peutergroep naar kleutergroep wordt er behalve 'koude overdracht' (overdracht, met toestemming van ouder(s)/verzorger(s), op papier of digitaal) ook gedacht aan een goede 'warme overdracht'. Een gesprek tussen aankomend docent van de kleuterklas en een pedagogisch professional, met toestemming van ouder(s)/verzorger(s), is hier het meest belangrijk in.

Stappenplan:

1. Gesprek plannen met ouder(s)/verzorger(s) vóór het wennen bij de basisschool.
2. Warme overdracht vóór de overgang naar de basisschool
Hierbij wordt door Kinderopvang Huppakee formulieren ingevuld met betrekking tot het kind en relevante informatie voor de basisschool. Ouder(s)/verzorger(s) delen dit formulier met de basisschool, indien ze hier zelf akkoord over geven.
3. Er wordt een laatste gesprek gehouden tussen mentor, directrice Kaylee Leenders en ouder(s)/verzorger(s). Hierin worden de laatste observaties besproken, wordt de opvangperiode geëvalueerd en wordt de mooie tijd samen afgesloten.

Ouder(s)/verzorger(s) kunnen altijd terecht voor vragen/onduidelijkheden bij de mentor van het kind of directrice Kaylee Leenders.

Wij zullen nooit zonder toestemming van ouder(s)/verzorger(s) informatie delen met de basisschool.



Eten en drinken

Het eten beschouwt kinderopvang Huppakee als een positieve en sociale, vormende activiteit

bijvoorbeeld: aardbeien plukken, soep klaar maken en zelf de boterhammen smeren. Dit om de zelfstandigheid van de kinderen te stimuleren.

De pedagogisch professional maakt de boterhammen niet van tevoren klaar, maar samen met de kinderen. Dit kan natuurlijk afwijken wanneer we gezellig samen gaan picknicken buiten.

Tijdens het eet/drink moment geeft de pedagogisch professional ieder kind individuele aandacht. De tafel wordt samen gedekt en de kinderen die willen helpen, kunnen helpen.

Meer informatie zie “Voedingsbeleid kinderopvang Huppakee”

Aanwezig in de dossierkast bij kinderopvang Huppakee Deurne of op de website.

Traktaties

Een verjaardag of andere belangrijke gebeurtenis betekent feest en bij zo'n feestje komt vaak een traktatie kijken. Er kan zowel een niet-eetbare traktatie als een eetbare traktatie aangeboden worden.

Bij vieringen mogen kinderen trakteren, maar trakteren is niet verplicht. Bij een verjaardagsfeestje hangen er slingers en ballonnen. Kinderopvang Huppakee vraagt ouder(s)/verzorger(s) om na te denken een 'verantwoorde' traktatie uit te delen.

Gezondtrakteren.nl - gezonde traktaties, lunches & tussendoortjes

Uitgangspunten kinderopvang Huppakee:

- Trakteren is niet verplicht.
- Een kleinigheid is genoeg.
- Het is de bedoeling dat er tijdens het maken van een traktatie gekeken wordt naar de leeftijden en of het veilig te eten is.

Meer informatie zie “Voedingsbeleid kinderopvang Huppakee”

Aanwezig in de dossierkast bij kinderopvang Huppakee Deurne of op de website.

Verschonen en zindelijk worden

Bij kinderen is het verschonen ook een moment van individuele aandacht en een gezellig onderonsje met de pedagogisch professional. De pedagogisch professional benoemt wat ze gaat doen en laat het kind helpen bij het uitkleden.

Zo wordt ook tijdens het verschoonmoment emotionele veiligheid geboden en de ontwikkeling gestimuleerd. De pedagogische professional zorgt ervoor dat de kinderen die al zindelijk zijn op meerdere momenten naar het toilet gaan. De kinderen die nog niet zindelijk zijn maakt de pedagogisch professional vertrouwd met plassen op het toilet of potje. Ieder kind ontwikkelt zich op zijn eigen manier en in zijn eigen tempo, dit geldt ook voor zindelijk worden. Een kind wordt zindelijk wanneer het daaraan toe is. Sommige kinderen geven dit zelf aan en anderen worden gestimuleerd door andere kinderen.

De samenwerking met ouder(s)/verzorger(s) is erg belangrijk! De pedagogisch professional hoort graag wanneer het kind thuis bezig is met zindelijk worden. Dan vraagt de pedagogisch professional aan ouder(s)/verzorger(s) om extra kleding mee te nemen. Bij kinderopvang Huppakee is hetgeen moeten, de pedagogisch professional vraagt de kinderen of ze naar de wc willen en respecteert hun antwoord. Natuurlijk stimuleert de pedagogisch professional wel om naar de wc te gaan.

Bij kinderopvang Huppakee zijn een aantal mogelijkheden voor kinderen gemaakt, om hun zelfstandigheid te ontwikkelen:

- Toiletten op kind hoogte (toiletten laag en met een speciale rand voor het vasthouden)
- Wasbak op kind hoogte (zelf de handjes wassen)
- Trap in commodes (zelfstandig omhoog klimmen, voor het verschonen)

Persoonlijke hygiëne van het kind en de pedagogisch professionals zijn van groot belang: hygiëne is een voorwaarde om het kind de kans te geven om zich ongestoord te ontwikkelen. Ook dat is de taak van de pedagogisch professional. Bijvoorbeeld door de kinderen aan te leren om handen te wassen na het plassen en door zelf de hygiëneregels rondom het verschonen te volgen.

Meer informatie in het protocol "Gezondheid en Veiligheid"

Aanwezig in de dossierkast bij Kinderopvang Huppakee Deurne en op de website.

Slapen

Kinderopvang Huppakee beschikt over 3 slaapkamers, aangrenzend aan de groepsruimtes.

Babygroep De Pottenbakkertjes: 8 bedden, waaronder 1 evacuatie bed

Dreumesgroep De Peelwerkertjes: 10 bedden, waaronder 1 evacuatie bed

Peutergroep De Turfstekertjes: 10 bedden, waaronder 1 evacuatie bed

Elk kind heeft een vast bed met eigen hoeslaken, laken en indien nodig een Aero-sleep . Elke dag worden de bedjes verschoond en de hoeslakens/lakens gewassen (indien nodig wordt dit vaker gedaan bijvoorbeeld bij verkoudheid etc.)

Na de lunch gaan de kinderen, die willen slapen, naar bed. De kinderen waarvan de pedagogisch professional denkt dat slapen voor hen ook zinvol is worden ook naar bed gebracht. Met de kinderen die niet meer hoeven te slapen, doet de pedagogisch professional een rustige activiteit. De kinderen worden in bed gelegd met een liedje of ander ritueel.

Ook het uit bed halen gebeurt bewust en met individuele aandacht. Moet het kindje nog even op schoot wakker worden of gaat het kindje direct spelen?

Op iedere slaapkamer bij kinderopvang Huppakee is een thermometer en CO2 meter aanwezig. De pedagogisch professional noteert wekelijks de getallen op de temperatuurlijst. Deze getallen worden zorgvuldig bijgehouden en indien nodig wordt de temperatuur op de slaapkamers aangepast.

Door de verbouwing in 2025 is er een ventilatiesysteem geplaatst, volgens het bouwbesluit Kinderopvang.

In het gebouw van kinderopvang Huppakee kunnen we een constante temperatuur handhaven doormiddel van een volledig vernieuwd airconditioning en verwarmingssysteem. Ook in de zomer, zal er een aangename temperatuur in het gebouw en op de slaapkamers aanwezig zijn.

De ideale slaapkamer temperatuur ligt tussen de 15 en 18 graden.

Slapen in de box of wipstoel

Kinderen slapen bij voorkeur allemaal in bed. Als een kind in slaap valt in de box, dan kijken we of het kind zonder wakker te maken over kan worden gelegd in zijn bedje.

Is het een kind dat snel wakker wordt, dan laten we het kindje in de box slapen – voldoende slaap is tenslotte belangrijk. We gaan dan regelmatig even kijken. Soms kan het gebeuren dat een baby na een voeding in de wipstoel in slaap valt. Ook hier kijken we per keer of het verstandig is het juist even te laten liggen of dat we het kindje overleggen naar zijn eigen bedje.

Wiegedood

Wiegedood komt gelukkig steeds minder voor, maar het blijft een risico dat we kunnen verkleinen. Het treft overwegend baby's in het eerste levensjaar. Het gebeurt altijd onverwacht en bijna altijd tijdens de slaap s 'nachts, maar soms ook overdag.

Inbakeren

Bij het inbakeren wordt het kind dat te slapen wordt gelegd door een of twee doeken van schouders tot tenen zodanig begrensd dat de lichaamsbeweging beperkt wordt. Onrustige kinderen die door het slaan van hun armen en benen zichzelf uit hun slaap houden, komen daardoor tot rust. Wanneer het kind koorts, een ernstige infectie van de luchtwegen, heupproblemen heeft of heeft gehad, mag het niet ingebakerd worden.

Inbakeren is alleen veilig met de daarvoor bestemde doeken. Bij voorkeur bakeren we kinderen in, in een romper, ter voorkoming van warmtestuwing. Kinderen mogen alleen ingebakerd worden met toestemming van ouder(s)/verzorger(s).

Ouder(s)/verzorger(s) tekenen hiervoor een verklaring.

Belangrijke punten:

- Kinderen tot 1,5 jaar slapen altijd in een slaapzak en met een lakentje (laag instoppen)
- Kinderen die in de box of wipstoel in slaap vallen mogen toegedekt worden met een doek.
- Ouder(s)/verzorger(s) tekenen voor bijzondere afspraken zoals inbakeren en buikslapen.

Aero-sleep

Voor extra veiligheid slapen kinderen tot ongeveer 10 maanden een eigen

Aero-sleepsysteem. Dit is een systeem, waarbij kinderen plat op hun neus slapen, en bijvoorbeeld

last hebben van een verstopte neus of verkoudheid, makkelijker kunnen doorademen.

Grotere kinderen vanaf ongeveer 1,5 jaar worden standaard ingestopt met een lakentje.

Bij het instoppen mag het lakentje niet hoger uitkomen dan het middel van het kind. We verkleinen het bed door het kind laag in te stoppen, zo voorkomen we dat het onder het dekentje komt. Alle bedjes zijn goedgekeurd volgens de laatste veiligheidsnormen.

We voorkomen oververhitting door ventilatie en luchtcirculatie. In elke slaapkamer hangt een CO-2 meter + thermometer om een gezond slaapklimaat te kunnen bieden en de luchtkwaliteit te bewaken.

Er wordt geen extra speelgoed mee naar bed genomen behalve de broodnodige knuffel en/of speen. We letten op rust en regelmaat.

Baby's

We leggen baby's altijd op de rug te slapen. Baby's die op de buik slapen, worden alleen op hun buik gelegd met toestemming van de ouder(s)/verzorger(s). De ouder(s)/verzorger(s) tekenen een verklaring voor het slapen op de buik. Sommige kinderen zoeken geborgenheid en willen ingebakerd worden. Inbakeren is alleen veilig met de daarvoor bestemde doeken. Ouder(s)/verzorger(s) nemen daarom zelf een eigen officiële inbakerdoek mee te nemen en tekenen een verklaring voor het inbakeren. Is er een doktersverklaring voor het inbakeren dan ontvangen wij graag een geldig kopie. Als kinderen eenmaal omrollen bakeren wij baby's niet meer in.

Waar letten we op bij het slapen?

Afhankelijk van welke bovenkleding een kind draagt, mag de bovenkleding wel of niet aanblijven. Wij vragen ouder(s)/verzorger(s) dunne slaapzakken mee te geven, omdat er in de slaapkamers een constante temperatuur is. De sokjes gaan standaard uit, kleding met banden en aanhangsels gaan uit en riemen gaan af. Ook zijn truien of sweaters met een capuchon geen slaapkleren. Heeft het kind een trui aan van wollig materiaal gaat deze ook uit. Als laatste wordt er gecontroleerd of het kind geen sieraden om heeft of elastiekjes/speldjes in de haren draagt, zowel dan worden deze tijdens het slapen ook uitgedaan.

Meer informatie zie protocol "Veilig slapen en wiegendood"

Aanwezig in de dossierkast bij Kinderopvang Huppakee Deurne of op de website.

Dagritme

Kinderopvang Huppakee houdt een globaal dagritme aan, Met dagelijks terugkerende activiteiten en rituelen.

Dit biedt kinderen emotionele veiligheid: het ritme is voorspelbaar en daarmee vertrouwd. De kinderen weten wat er gaat gebeuren en kunnen hierop anticiperen. Het ritme van activiteiten is niet gebonden aan de klok. Dat wil zeggen dat de vaste activiteiten niet iedere dag op precies hetzelfde tijdstip hoeven plaats te vinden; de volgorde is wel hetzelfde. Het gekozen moment is afhankelijk van de behoefte van het kind en de groep. Zo kan een kind dat al eerder moe is, eerder naar bed, een kind dat dorst heeft kan drinken krijgen en als de kinderen nog lekker met een activiteit bezig zijn stelt de pedagogisch professional de lunch wat uit.

Kinderopvang Huppakee accepteert de eigenheid van het kind, waaronder ook het eigen ritme. De pedagogisch professional vertrouwd op wat het kind (vaak onbewust) aangeeft te willen zoals slapen, eten etc. Kinderopvang Huppakee werkt kind-volgend en volgen/begeleiden de kinderen in hun ontwikkeling. Hierbij geldt wel dat de wil van het kind uiteraard geen negatieve gevolgen voor de gezondheid en of veiligheid mag hebben. Aangezien de volgorde van het dagritme belangrijker is dan het tijdstip waarop iets plaatsvindt, geeft kinderopvang Huppakee geen exacte tijdsbepalingen.

Globaal dagritme bij kinderopvang Huppakee



Brengen: Tijdens het brengmoment in de ochtend spelen de kinderen op de groep. De pedagogisch professional ontvangt alle ouder(s)/verzorger(s) en de kinderen.

Fruitmoment: Na het vrije spel krijgen de kinderen drinken en een heerlijk stuk fruit. Er wordt een fruitschaal gemaakt door de pedagogisch professional (wanneer een kind wilt helpen, is dit mogelijk) met verschillende soorten fruit. Kinderen kunnen zelf kiezen waar ze behoefte aan hebben. Voor de baby's wordt er een vers fruithapje gemaakt.

Verzorging/verschonen: Na het fruitmoment is het tijd voor de verzorging. Kinderen met een luier worden verschoond en kinderen die zelfstandig naar de wc kunnen gaan, gaan naar de wc. Wanneer een kind bezig is met zindelijkheidstraining wordt ook op dit moment hier aandacht aan gegeven. Tussendoor vinden natuurlijk ook verschoningsrondes plaats.

Activiteiten: Na het verschonen is het tijd voor een activiteit.

Broodmoment: Tijdens het broodmoment smeren de kinderen die dit kunnen/willen zelf hun brood. Ook mogen ze het beleg kiezen wat ze graag op hun brood willen. De pedagogisch professional zorgt voor de variatie en afwisseling.

Slapen of activiteit: Tussen de middag gaan de kinderen slapen. Kinderen die wakker blijven biedt de pedagogisch professional een rustige activiteit aan.

Tussendoortje: Na het slapen, eten de kinderen een tussendoortje. Dit kan verschillen; soep, groenten, yoghurt, cracker, koekje etc. Daarbij drinken wij water, thee of ranja/diksap.

Activiteiten: Na het eten van het tussendoortje is het weer tijd voor een activiteit.

Ophalen: Het ophalen van de kinderen begint.

Baby's hebben nog hun eigen ritme van voeden, slapen en verschonen. Dit ritme houdt de pedagogisch professional zoveel mogelijk aan. Langzamerhand zullen de baby's steeds meer meegaan met het ritme van de grotere kinderen. Het afstemmen met ouder(s)/verzorger(s) vindt kinderopvang Huppakee erg belangrijk!

Zieke kinderen

Ziekte is een nogal rekbaar begrip. Bij de vraag of een kind dat ziek is naar de kinderopvang mag komen of blijven, is de mate waarin het kind zich ziek voelt een belangrijke leidraad.

De pedagogisch professional beoordeelt dit per geval en stelt zich hierbij de volgende vragen:

- Kan het kind meedoen met de activiteiten van de groep, of voelt het zich echt niet lekker?
Wanneer een kind zich echt niet lekker voelt, is het voor het kind meestal prettiger om thuis te zijn.
- Kan het kind meedoen aan het verzorgingsritme in de groep of heeft het kind meer verzorging of aandacht nodig dan die de pedagogisch professional kan bieden?
- Heeft het kind koorts? Wanneer het kind al 38,5 graden koorts heeft, adviseert kinderopvang Huppakee om het kind thuis te laten, omdat het kind zich dan vaak prettiger voelt.
- Is er een rede dat het kind ter bescherming van de gezondheid van de andere kinderen thuis moet blijven? Ter beoordeling hiervan wordt het handboek van het RIVM gebruikt, getiteld 'Gezondheidsrisico's in een kindercentrum of peuterspeelzaal' De pedagogisch professional kan ook gebruik maken van de app KIDDI.

Wanneer is een kind ziek?

- De lichaamstemperatuur van het kind boven de 38,5 graden koorts is worden ouder(s)/verzorger(s) gebeld en bij 39 graden koorts of hoger moeten ouder(s)/verzorger(s) hun kind altijd komen ophalen.
- Hind kind zich niet meer kan handhaven in de groep, omdat het zich niet lekker voelt en 1 op 1 aandacht nodig heeft.
- Wanneer het kind een besmettelijke ziekte heeft.

Bij een besmettelijke ziekte vindt de pedagogisch professional het belangrijk om te weten waar het om gaat. Zo kan kinderopvang Huppakee andere ouder(s)/verzorger(s) van de kinderopvang op de hoogte stellen; vooral voor zwangere is dit van belang. Als kinderen op de kinderopvang een besmettelijke ziekte hebben (bijvoorbeeld hoofdluis) dan vermeldt kinderopvang Huppakee dit bij binnenkomst.

Wanneer er een besmettelijke ziekte heerst op de kinderdagopvang, hanteren wij **ALTIJD** de richtlijnen van de GGD.

Voor meer informatie, kunnen vragen altijd gesteld worden aan de pedagogisch professional.

Meer informatie zie protocol "Zieke kinderen en toedienen medicijnen"

Aanwezig in de dossierkast bij Kinderopvang Huppakee Deurne of op de website.

Medicijnen

Ouder(s)/verzorger(s) kunnen aan de pedagogisch professional vragen om hun kind bepaalde geneesmiddelen toe te dienen. Dit kunnen geneesmiddelen zijn die door de huisarts of specialist zijn voorgeschreven en dus op recept en op naam van het kind zijn verkregen. Daarnaast geldt dit ook voor (homeopathische) zelfzorgmiddelen, die niet op recept verkregen zijn, bij apotheker en drogist. De pedagogisch professional kan alleen aan dit verzoek voldoen als het middel in de originele verpakking met originele bijsluiter wordt aangeleverd óf als op het middel of op de verpakking staat aangegeven hoe het middel moet worden toegediend. Bovendien vragen wij van ouder(s)/verzorger(s) om een verklaring medicijntoediening in te vullen. Derhalve is kinderopvang Huppakee terughoudend met het toedienen van paracetamol om de koorts te onderdrukken. Wij verzoeken ouder(s)/verzorger(s) met klem het te melden indien zij hun kind 's ochtend thuis paracetamol hebben gegeven. Dit in verband met de risico's die kunnen ontstaan als de koorts ineens omhoog schiet als de paracetamol is uitgewerkt (bijvoorbeeld koortsstuip).

Voor meer informatie over het protocol "Zieke kinderen en toedienen medicijnen" kunt u kijken op de website of is dit protocol inzichtelijk op de locatie van kinderopvang Huppakee.

Feest en gedenkdagen

Op onze kinderopvang schenken wij aandacht aan de volgende feestdagen.

- Pasen
- Sinterklaas
- Kerst

Op verplichte feest- gedenkdagen is kinderopvang Huppakee gesloten. Dit wordt tijdig met ouder(s)/verzorger(s) gecommuniceerd.

Inspiratiegericht werken (thema's)

Binnen kinderopvang Huppakee werken wij inspiratiegericht met thema's. Dit betekent dat wij gedurende een bepaalde periode activiteiten en spelmomenten aanbieden rondom een bepaald thema. De thema's die sluiten aan bij de belevingswereld van de kinderen, zoals seizoenen, dieren, op de boerderij, feestdagen etc.

Door te werken met thema's worden kinderen op een speelse manier gestimuleerd in hun ontwikkeling. Activiteiten zoals knutselen, voorlezen, zingen en spel worden afgestemd op het thema en de leeftijd van de kinderen. Op deze manier creëren wij een gevarieerd en uitdagend aanbod waarin kinderen kunnen ontdekken, leren en plezier maken.

Activiteiten

Naast de dagelijkse activiteiten zoals het ontvangst, eten, verzorgen en slapen biedt kinderopvang Huppakee volop binnen en buiten activiteiten, zoals kleien, schilderen, muziek maken, dansen en zingen, verjaardag vieren, koekjes bakken, creativiteit met natuurlijke materialen van buiten, dieren eten geven, verstoppertje in de bosjes, spelen met water en zand etc.

Rekening houdend met de ontwikkelingsfase waarin een kind zich bevindt worden de kinderen spelenderwijs ontwikkelingsstimulansen aangeboden. Met als doel kinderen in staat te stellen steeds zelfstandiger te functioneren in een omgeving.

Als kinderen echter iets anders willen doen dan dat past op dat moment, dan is dat ook prima. Een verfactiviteit kan voor het ene kind twee minuten en voor de ander een kwartier duren. Hier houdt de pedagogisch professional rekening mee. Omdat de pedagogisch professional proces- en kind volgend werkt, werkt kinderopvang Huppakee niet met voorbereekte modellen. De pedagogisch professional biedt materiaal aan waarin ieder kind zijn eigen creativiteit in kwijt kan. Het kan natuurlijk wel gebeuren dat het ene kind ziet dat een ander een auto maakt van doosjes en dat het ook zo'n auto wil maken. Dan kan het voorkomen dat er soortgelijke werkjes ontstaan. Maar dit is toeval en geen vooropgezet doel.

Cadeautjes voor Moederdag, Vaderdag, verjaardagen, etc. hoeven niet op een bepaalde tijd te worden gemaakt. Soms heeft een kind immers geen zin. Een verfactiviteit kun je ook buiten organiseren. Als kinderen buiten verven worden er andere zintuigen geprikkeld dan wanneer kinderen binnen verven. Tijdens een verfactiviteit kan een kind bv. spontaan grassprietjes op zijn werk neerleggen of een pedagogisch professional kan zand aanbieden tijdens een verfactiviteit. Op deze manier kan de ontwikkeling van creativiteit gestimuleerd worden. Ieder kind krijgt zo de kans om vanuit zijn eigen fantasie iets met het zand te ondernemen of niet.

Dagelijks biedt kinderopvang Huppakee minimaal één buitenactiviteit op de 'boerderij' aan. De pedagogisch professional past de activiteit aan de omstandigheden van het weer. Regent het, dan gaan de kinderen bijvoorbeeld in de plassen stampen of een regendans doen. Met laarsjes en een regenpakje aan is dit geen probleem. Het voeren van dieren of naar de moestuin gaan is ook een van de dagelijkse activiteiten. Het kan zijn dat de dieren nog verzorgd moet worden. Dan is de vraag aan kinderen: "Wie gaat er mee ... eten geven?". Kinderen kunnen helpen om voer te pakken en te dragen en samen water te halen.

Speelbeleid in het kort

- We gaan elke dag naar buiten,
- In het dagprogramma is ruimte voor activiteiten afgewisseld met rustmomenten
- Activiteiten worden afgestemd op levensfase en ontwikkeling
- Er is ruimte voor zowel vrijspelen als onder begeleiding spelen
- Er is gelegenheid om alleen te spelen of samen te spelen
- Samenspelen met één of meerdere kinderen kan alléén plaatsvinden of met begeleiding
- Elk kind krijgt ruimte en gelegenheid de eigen wijze van spelen te laten zien en uit te proberen
- Er wordt respectvol omgegaan met speelgoed en materialen
- We dragen met elkaar verantwoordelijkheid; bijvoorbeeld door na het spelen samen op te ruimen op een vaste plek
- Speelgoed van thuis wordt niet meegenomen op de groep maar kan bewaard worden in de tas
- Er wordt om de beurt met favoriet speelgoed gespeeld
- Met bepaald speelgoed en ontwikkelingsmateriaal zoals puzzels, spelletjes en knutselactiviteiten mag alleen onder begeleiding en aan tafel gespeeld worden
- Speelgoed biedt oneindig veel mogelijkheden afhankelijk van de fantasie
- Er bestaat geen vaste manier van spelen.

Het spelmateriaal

Kinderopvang Huppakee hecht veel waarde aan natuurlijke, agrarische spelmaterialen zoals hooi en maïskolven.

Er is voldoende spelmateriaal aanwezig op onze groep, waarbij is gelet op de verschillende leeftijds- en ontwikkelingsfases waarin kinderen kunnen verkeren. Maar ook veiligheid is een belangrijk aspect.

Buitenmateriaal

In de buitenruimte van kinderopvang Huppakee zijn verschillende elementen en materialen aanwezig. Hierbij kunt u denken aan een moestuin, dieren, stenen, boomstammetjes, etc. Maar ook loopfietsen, trekkers, kruiwagens en potten en pannen om de lekkerste taartjes en soepjes mee te maken in de zandbak.

Binnenruimte en het gebruik ervan

Kinderopvang Huppakee zorgt ervoor dat de inrichting van iedere ruimte bijdraagt aan een gevoel van veiligheid en geborgenheid bij de kinderen. Een gevoel van 'thuis'.

Bijvoorbeeld door de ruimte zo in te delen met verschillende speelhoeken, zodat de kinderen ongestoord kunnen spelen en of zich kunnen terugtrekken.

Bij binnenkomst in de leefruimte, dit is een grote open ruimte ziet u een rustige omgeving. In de groepsruimte zijn verschillende hoeken gecreëerd zoals: een bouwhoek, huishoek, leeshoek etc. Aansluitend aan de leefruimte bevindt zich de sanitaire ruimte. Dit stimuleert de zelfredzaamheid van de kinderen die zelf naar de wc kunnen. De slaapkamers bevinden zich aansluitend aan de leefruimte. Alle ruimtes bevinden zich op de begane grond.

Er is een mogelijkheid met kapstok waar kinderen hun jas en schoenen mogen ophangen en neerzetten. Kinderopvang Huppakee wordt een schoenvrije locatie, dit betekent dat kinderen op sokken of sloffen lopen. Deze maatregel is genomen om de groepsruimte zo hygiënisch mogelijk te houden zodat alle kinderen de ruimte hebben om te ontdekken en ervaren (ook de allerkleinste).

De binnenruimte is zo ingericht dat het goed mogelijk is om "buiten" naar binnen te halen. Gezien de 'groenere' visie van kinderopvang Huppakee vindt de pedagogisch professional het vanzelfsprekend dat er aandacht en gelegenheid is voor het naar binnen halen van de natuur. Zo kunnen kinderen spelen/ knutselen met zelf geplukte bloemen, dennenappels, eikels etc.

Buitenruimte en het gebruik ervan

De buitenruimte is aantrekkelijk voor kinderen, maar tevens veilig en overzichtelijk. De buitenruimte nodigt uit tot diverse soorten spel, zo is er ruimte voor grof motorisch materiaal als fietsen etc. maar ook een gedeelte voor het verkennen en verleggen van de grenzen zoals klimmen en klauteren

De te gebruiken natuurlijke buitenruimte prikkelt de fantasie van de kinderen en daagt ze uit tot ontdekken, bewegen, sociaal en gevarieerd spel. Kinderen ervaren bij kinderopvang Huppakee een gevoel van vrijheid door de landelijke omgeving en de vrij te gebruiken open buitenruimte. De aanwezige struiken en bomen bieden daarnaast een plaats van rust, creativiteit, bezinning en volop mogelijkheden om tot eigen spel te komen. De buitenruimte biedt veel speelmogelijkheden voor de kinderen. Zoals rijdend speelmateriaal en een grote zandbak met scheppen en ander gevarieerd speelgoed.

De buitenruimte krijgt door de aanwezigheid van een moestuin en dieren de sfeer van een 'boerderij'. De buitenruimte heeft een natuurlijk karakter. Dit is gerealiseerd door de toepassing van materialen zoals speelzand, aarde, gras, struiken en bomen. Om de kinderen in de gelegenheid te stellen om ook de frisse buitenlucht op te snuiven bij slecht weer, kunnen we stampen in de waterplassen. Kinderopvang Huppakee beschikt over regenpakjes.

Het gebruik maken van de buitenruimte, het omgaan met en het zorgen voor de dieren en/of de natuur wordt daarom opgenomen in regelmatige activiteiten zoals:

- Zorgen voor de dieren en de moestuin
- Bekijken van (seizoensgebonden) activiteiten
- Bereiden en eten van eigen gekweekte producten
- Het dagelijks aanbieden van buitenactiviteiten
- Voor de organisatie van activiteiten kan de pedagogisch professional van tevoren in schatten hoeveel kinderen er mee zouden willen doen. Hierop kan de pedagogisch professional de taakverdeling afstemmen.

Voor de organisatie van activiteiten kan de pedagogisch professional van tevoren in schatten hoeveel kinderen er mee zouden willen doen. Hierop kan de pedagogisch professional de taakverdeling afstemmen.

De wil van kinderen is waar mogelijk leidend, maar NOOIT consequenties op het gebied van veiligheid en gezondheid.

Plan van aanpak buitenruimte 2025/2026

In 2025/2026 zal de buitenruimte van kinderopvang Huppakee volledig verbouwd worden.

De tuin aangrenzend aan de boerderij zal volledig ingericht worden voor de leeftijd 0 tot 2 jaar.

Klein huisje, lage klim en klautermogelijkheden, zandbak, relaxen en ontspan hoeken, voldoende schaduw doormiddel van schaduwdoeken etc.

De weide aan de linkerkzijde van de boerderij wordt er voor een groot gedeelte bij betrokken voor de leeftijd 2 tot 4 jaar. Meer uitdagingen, klim en klautermogelijkheden, verharde padjes om te fietsen, zandbak, speelhuisje etc.

Alle speeltoestellen worden gekeurd! (Veiligheid staat voorop!)

Daarnaast komt er een dierenwilde, moestuin en een toilet/verschoongebouw zodat kinderen makkelijk en snel naar het toilet kunnen. Ook de allerkleinste kunnen dichtbij verschoond worden door de pedagogisch professionals.

In het toilet/verschoon gebouw komen voldoende ramen, zodat het vier-ogenprincipe ook buiten van toepassing is.

Voorbeelden inspiratie tuin Kinderopvang Huppakee:



Rituelen bij kinderopvang Huppakee

Rituelen helpen kinderen. Zij vinden rust, veiligheid en herkenbaarheid in de herhaling van bepaalde handelingen. Zo zijn er de volgende (vaste) rituelen op een dag:

Halen en brengen:

- Op de arm van pedagogisch professional of zelfstandig voor het raam ouder(s)/verzorger(s) uitzwaaien na de overdracht.

Eten en drinken:

- Eerst gezamenlijk opruimen (zingen een opruimliedje)
- Handen wassen
- Boekje voorlezen, liedjes zingen, gezamenlijk spelmoment

Slapen:

- Elk kind heeft zijn eigen ritueel. Hier probeert kinderopvang Huppakee zoveel mogelijk gehoor aan te geven.

Naar buiten gaan:

- Laarsjes/schoenen aantrekken
- Jas aandoen
- Regenjas + broek
- Warmte overall aantrekken

Verjaardagen/ traktaties

- Met muziekinstrumenten muziek maken en liedjes zingen.
- Eventuele traktatie
- Kaart van kinderopvang Huppakee

Kinderen die afscheid nemen van de kinderopvang:

- Met muziekinstrumenten, uitzwaaien met de hele groep;

Naar het toilet gaan:

- Naar de wc, doortrekken en daarna handen wassen



Communiceren met kinderen

Een pedagogisch professional is op diverse terreinen tegelijk actief: verzorgend, opvoedend, adviserend en organiserend. Communicatie speelt daarbij een cruciale rol.

Er wordt op een sensitieve en responsieve manier met kinderen omgegaan, respect voor de autonomie van kinderen wordt getoond en grenzen worden gesteld. Ook wordt er structuur geboden voor het gedrag van kinderen, zodat kinderen zich emotioneel veilig en geborgen kunnen voelen.

Daarnaast worden kinderen begeleid in hun interacties, waarbij hen spelenderwijs sociale kennis en vaardigheden worden bijgebracht, teneinde kinderen in staat te stellen steeds zelfstandiger relaties met anderen op te bouwen en te onderhouden.

In ons contact met de kinderen maakt kinderopvang Huppakee gebruik van 'ik-boodschappen' en probeert de pedagogisch professional zowel actief als passief te luisteren. Voorbeeld; 'Ik zie...', 'Ik hoor...', 'Begrijp ik goed dat...'. Door goed naar kinderen te kijken en te luisteren, leert de pedagogisch professional ze te verstaan en te begrijpen. Zo ontdekt de pedagogisch professional wat een kind op dat moment bezighoudt. Immers non-verbale communicatie is ook communicatie. Zo creëert de pedagogisch professional bij kleine kinderen veiligheid door intensief en bewust contact met ze te maken op de momenten dat wij ze verschonen of voeden.

De manier waarop een pedagogisch professional een kind aanraakt en toespreekt bepaalt of het zich geborgen voelt en is ook een vorm van communicatie. Bij kinderopvang Huppakee noemt de pedagogisch professional het kind bij naam en kondigt het aan wat ze gaan doen. Op deze manier kan er al heel vroeg een dialoog ontstaan.

Het kind is bij kinderopvang Huppakee geen passief wezen dat verzorgd moet worden, maar een actieve deelnemer die contact maakt.

Hoe gaat de pedagogisch professional om met conflicten tussen kinderen

Bij een conflict grijpt de pedagogisch professional niet direct in. Veel meningsverschillen spelen zich af in een paar seconden en lossen zich vanzelf op.

Kinderen zijn meestal heel capabel om zelf een aanvaring op te lossen. Ingrijpen is pas nodig als:

- Het gevaarlijk wordt
- Als er ruzie ontstaat en deze maar blijft doorgaan
- Als de partijen te ongelijk zijn
- Als er iets vernield wordt

Als het bovenstaande aan de orde is, grijpt de pedagogisch professional in. De pedagogisch professional volgt hierbij het 6 stappenplan:

6 stappenplan

Stap 1. Benader de kinderen rustig en stop gedrag dat pijn veroorzaakt. De pedagogisch professional verplaatst zich op ooghoogte van het kind en benadert de kinderen op een rustige manier. Hierbij is de pedagogisch professional alert op haar lichaamstaal. Deze zegt meer dan duizend woorden. De pedagogisch professional praat met een kalme stem en straalt een positieve en neutrale houding uit. Voorwerpen waarom de ruzie wordt gemaakt legt de pedagogisch professional even op zij zodat ze rustig met elkaar kunnen praten. Dit legt de pedagogisch professional ook uit aan de kinderen.

Stap 2. Bevestig en benoem de gevoelens van de kinderen. De pedagogisch professional maakt duidelijk dat ze de gevoelens van beide kinderen begrijpt door eenvoudige en beschrijvende taal te gebruiken: 'Ik zie hier een boos gezicht en bij jou zie ik tranen'. Door hun te laten merken en voelen dat wij geen partij kiezen en hun begripen geven wij ruimte om hun emoties te 'spuien' en maken de weg vrij voor helder nadenken over mogelijke oplossingen.

Stap 3. De pedagogisch professional verzamelt informatie over wat er gebeurd is. De pedagogisch professional vraagt de kinderen ieder hun eigen verhaal te vertellen. De pedagogisch professional blijft hierin neutraal en kiest geen partij.

Stap 4. Formuleer het probleem opnieuw. 'Als ik jullie goed begrepen heb, dan...'. Zorg dat je hierbij recht doet aan de beleving van ieder kind. Ga na bij de kinderen of je het probleem goed hebt begrepen.

Stap 5 en 6 zie volgende bladzijde →

Stap 5. Vraag naar oplossingen en kies daar samen één uit. Geef de kinderen ruimte om zelf oplossingen te bedenken. Bespreek welke uitwerkingen deze kunnen hebben. Vermijd oplossingen op te dringen en laat ze uiteindelijk samen één oplossing kiezen. Als ze het niet eens kunnen worden mag je een suggestie geven.

Stap 6. Blijf ondersteuning geven Blijf alert als kinderen verder gaan met hun activiteiten. Soms hebben kinderen hulp nodig om de oplossing ook daadwerkelijk uit te werken. Ook kunnen er opnieuw problemen ontstaan omdat één van de kinderen nog opgekropte gevoelens heeft.

Hoe gaat de pedagogisch professional om met huilen

Voor de kinderen die nog niet kunnen praten is huilen niet alleen een belangrijk middel tot communicatie maar, volgens pedagoog Solter, ook de voornaamste manier om stress te ontladen. Zij geeft aan dat alle kinderen op gezette tijden stress, een gevoel van onbehagen, meemaken. Huilen is dan hun belangrijkste middel om deze stress te ontladen.

Als de baby, door te huilen, aangeeft dat het honger heeft of een natte luier, dan is het van belang om de oorzaak van het huilen weg te nemen door de baby eten te geven of te verschonen.

Als de baby een droge luier heeft en niet wilt eten is het van belang om het huilen van de baby te accepteren. Laat het daarbij niet alleen, maar raak het rustig aan of houdt het koesterend vast en praat op een rustige toon tegen de baby of zing zacht wiegend een liedje.

Pedagogische coaching + beleidsmedewerker

Wat doet de pedagogisch beleidsmedewerker/coach ?

De pedagogisch beleidsmedewerker/coach begeleidt de pedagogisch professionals boventallig bij hun ontwikkeling en tijdens het werk.

Voor meer informatie over het Pedagogisch Coach plan van kinderopvang Huppakee, kunt u kijken in het Pedagogisch Coach plan intern (deze is inzichtelijk in de dossierkast boven)

Iedere pedagogisch professional ontvangt in meer of mindere mate maatwerk op de volgende gebieden:

- pedagogische- en didactische interactievaardigheden
- activiteiten
- het oudercontact
- opvoedings- en ontwikkelingsvraagstukken
- de speel-/leeromgeving
- de overdracht naar school met observaties
- hun rol in een team en teambuilding

Daarnaast houdt de pedagogisch beleidsmedewerker zich bezig met de ontwikkeling van het pedagogisch beleid.

Pedagogisch beleidsmedewerker: Kaylee Leenders

Pedagogisch coach: Cindy Seuren-Peters (Natuurlijk Cindy) De pedagogisch coach is extern werkzaam en kijkt met een objectieve/professionele blik naar de werkwijze binnen kinderopvang Huppakee.

Uren Pedagogisch Coach Kinderopvang Huppakee

Minimaal 50 uur per jaar (50 uur x aantal kindercentra) voor de ontwikkeling en implementatie van pedagogisch beleid

Kinderopvang Huppakee heeft 1 locatie dus minimaal 50 uur per jaar.

Minimaal 30 uur per jaar (10 uur x aantal fitte) voor de coaching van beroepskrachten

Omdat Kinderopvang Huppakee gaat groeien in de toekomst en als team zullen de uren van de pedagogisch coach ook meer worden.

In 2026 gaan we starten met 45 uur aan pedagogische coaching.

De pedagogisch beleidsmedewerker van kinderopvang Huppakee houdt haar uren bij. (Urenverantwoording)

Voedingsbeleid



In het kort:

Bij kinderopvang Huppakee worden verschillende soorten fruit, broodmaaltijden, tussendoortjes en verschillende soorten drinken aangeboden. Bij elk van deze eetmomenten worden de adviezen van de Gezondheidsraad meegenomen.

Bij de broodmaaltijden wordt er volkorenbrood gegeten, omdat volkoren producten een gunstig effect hebben op de gezondheid. Door de grote hoeveelheid vezels verminder je de kans op overgewicht en het risico op chronische aandoeningen.

Als beleg kunnen de kinderen kiezen uit: kaas, vlees, pindakaas, stroop, jam etc. Het kan voorkomen dat er ook een keer andere soorten beleg aanwezig zijn.

Wat betreft het dranken-vak, kinderen krijgen water, thee en ranja/diksap. Tijdens de broodmaaltijd kiest kinderopvang Huppakee voor halfvolle melk. Regelmatig wordt er ook soep gegeten uit eigen moestuin (pompoen, courgette etc.)

Alle eetmomenten zijn in het bijzijn van de pedagogisch professional. De medewerker eet zelf ook mee. Bij kinderopvang Huppakee zit je altijd samen aan tafel, hierbij heb jij als pedagogisch professional een voorbeeldfunctie.

De eetmomenten worden als rustmomenten gezien. Rust en goede sfeer zijn namelijk erg belangrijk. De duur van het eetmoment wordt aangepast aan de concentratieboog van de kinderen.

Sommige kinderen hebben een voedselallergie of – intolerantie, of ontwikkelen deze in de loop der tijd. Mocht een kind een voedselallergie of -intolerantie hebben dan kunnen ouder(s)/verzorger(s) dit tijdens het intakegesprek doorgeven. Kinderopvang Huppakee houdt hier rekening mee, maar het kan voorkomen dat ouder(s)/verzorger(s) wordt verzocht zelf voedingsmiddelen voor het kind mee te geven. Hierbij kun je denken aan producten als glutenvrij brood of een ander soort melk.

Meer informatie zie “Voedingsbeleid”

Beleid staat in de dossierkast bij Kinderopvang Huppakee Deurne of op de website.





Wat nemen ouder(s)/verzorger(s) mee naar kinderopvang Huppakee voor het kind?

Elk kind neemt een tas/rugzak mee naar kinderopvang Huppakee. In deze tas bevinden zich de persoonlijke spullen van het kind zoals een setje schone kleding, slaapzak, knuffel, speen, flesvoeding, groentehap etc. Aan het einde van de dag gaat de rugzak van het kind weer mee naar huis. Alle spullen van de kinderen mogen voorzien worden van naam zoals: jas, laarzen, tas, speen etc.

Let wel op: kinderen kunnen vies worden bij kinderopvang Huppakee (zandbak, knutselen etc.). Zorg voor voldoende reserve kleding.

De tas wordt bij binnenkomst aan de kapstok gehangen en pedagogisch professionals nemen de tas naar binnen, indien dit nodig is.

LET OP: Etenswaren, borstvoeding en medicijnen dienen ALTIJD aan de pedagogisch professional gegeven te worden. Waarom? De spullen worden dan veilig en op de juiste temperatuur te bewaard.


Eten/drinken:

- Fles met dop en naam van het kind.
- Flesvoeding in een torentje met de hoeveelheid melkpoeder en naam van het kind. Neem altijd voldoende voeding mee, liever 1 bakje extra als reserve.
- Borstvoeding **gekoeld** meenemen in een koeltasje: met naam van het kind en datum van het kolven erop.
- Groentehap met naam van het kind, wat zit er in het groentehapje (bijv. broccoli) en datum.
- **Kinderen met een allergie of intolerantie mogen hun eigen eten meenemen naar kinderopvang Huppakee.**

Overige spullen in de tas/rugzak:

- Slaapzak of pyjama
- Knuffel en/ of speen (zonder koord)
- Reserve kleding
- Laarzen/schoenen en een jas
- Zonnebrand

Kinderopvang Huppakee zorgt voor:

- Fruit voor alle kinderen
(Dus ook fruithapjes worden vers gemaakt)
- Boterhammen + beleg
- Drinken → water, thee, ranja/diksap en halvolle melk
- Tussendoortjes → soep, crackers, soepstengels, groentes, etc.
- Luiers
- Sudocrem
- Billendoekjes
- Bedjes met eventueel een Aero-sleep
- Beddengoed
- Regenpakjes/broekjes + warmte overall zijn voor ieder kind beschikbaar
(Zie foto's )





Klachten

In het kader van de wet kinderopvang is er een interne klachtenregeling opgesteld voor kinderopvang Huppakee.

Ondanks de goede zorgen en de hoge kwaliteit die kinderopvang Huppakee nastreeft kan er in de samenwerking tussen ouder(s)/verzorger(s), kinderen en pedagogisch professionals een klacht ontstaan.

Kinderopvang Huppakee neemt klachten serieus en ziet een klacht als moment om van te leren en te groeien. Om op deze wijze de kwaliteit van de kinderopvang nog verder te verhogen.

Kinderopvang Huppakee onderscheidt twee soorten officiële klachtenregelingen:

- **Interne klachtenregeling:**

Bij voorkeur maken ouder(s)/ verzorger(s) een klacht eerst bespreekbaar bij de directe betrokkenen. Mocht dit niet leiden tot een bevredigende oplossing dan kan er een officiële klacht worden ingediend. Deze officiële klacht dient **schriftelijk** kenbaar gemaakt te worden bij de directrice. De directrice zal de klacht in behandeling nemen, mocht de klacht een vermoeden van kindermishandeling betreffen dan treedt de meldcode huiselijk geweld en kindermishandeling in werking.

De interne klachtenprocedure wordt daarmee afgesloten. Nadat de klacht in behandeling is genomen zal de directrice contact opnemen met de betrokkene. Binnen ten minste 6 weken na het indienen van de klacht, zal een schriftelijke en gemotiveerd oordeel, inclusief concrete termijnen waarbinnen eventuele maatregelen zullen worden gerealiseerd, verstuurd worden naar de ouder(s)/verzorger(s).

Voor meer informatie over de interne klachtenregeling kunt u kijken in de interne klachtenregeling die op locatie inzichtelijk is en op de website van kinderopvang Huppakee

- Externe klachtenregeling:

Mocht interne klachtafhandeling niet leiden tot een bevredigende oplossing dan staat ouder(s)/verzorger(s) de weg vrij naar informatie, advies en mediation bij de geschillencommissie. Of het aanmelden van het geschil bij de Geschillencommissie www.degeschillencommissie.nl.

In sommige gevallen is het van belang de klacht rechtstreeks in te dienen bij de Geschillencommissie:

- De kinderopvangorganisatie niet binnen 6 weken heeft gereageerd op de schriftelijke klacht.
- De ouder(s)/verzorger(s) en de kinderopvangorganisatie het niet **binnen 6 weken** eens zijn geworden over de afhandeling van een klacht.
- Kinderopvang Huppakee geen adequate klachtenregeling heeft.

In uitzondering op het bovenstaande mogen ouder(s)/verzorger(s) meteen een geschil indienen bij de Geschillencommissie Kinderopvang als in redelijkheid niet van ouder(s)/verzorger(s) kan worden verlangd dat zij onder de gegeven omstandigheden een klacht indienen bij de kinderopvangorganisatie. Dit kan zijn bijvoorbeeld bij klachten over intimidatie of wanneer ouder(s)/verzorger(s) bang zijn dat het voorleggen van hun klacht vervelende consequenties kan hebben.

De Geschillencommissie beoordeelt in individuele gevallen of aan de voorwaarden hiervoor wordt voldaan.



Omgang met klachten

De wijze waarop kinderopvang Huppakee omgaat met klachten van ouder(s)/ verzorger(s) en andere betrokkenen is beschreven in het klachtenbeleid van kinderopvang Huppakee. In het klachtenbeleid wordt een onderscheid gemaakt tussen een melding en een klacht.

Een melding is een mondelinge reactie van een ouder(s)/verzorger(s) over de dienstverlening bij kinderopvang Huppakee. De onvrede kan betrekking hebben op het gedrag van een medewerker, het gebeuren op de groep of de administratieve dienstverlening.

De betrokken medewerker probeert de situatie in overleg met de ouder(s)/verzorger(s) op een voor beide bevredigende wijze op te lossen.

Is de situatie niet naar tevredenheid opgelost dan kan de ouder(s)/verzorger(s) een klacht indienen bij de directrice. De directrice bij kinderopvang Huppakee is Kaylee Leenders. Een klacht wordt altijd schriftelijk ingediend, waarna de directrice actie onderneemt. Een klacht kan via de post, via de mail, via de website of via info@kinderopvanghuppakee.nl binnenkomen.

Hiervoor kan het daarvoor bestemde klachtenformulier worden gebruikt. Dit formulier bevindt zich ook bij de ingang van kinderopvang Huppakee.

Uitgangspunt is in alle gevallen in dialoog tot een oplossing te komen.

Als de interne procedure niet tot een bevredigend resultaat heeft geleid staat de klager de weg vrij naar informatie, advies en mediation bij het landelijke Klachtloket Kinderopvang (www.klachtenloket-kinderopvang.nl) of aanmelding van het geschil bij de landelijke Geschillencommissie Kinderopvang (<https://www.degeschillencommissie.nl/over-ons/commissies/kinderopvang/>).

Kinderopvang Huppakee is aangesloten bij de Geschillen Commissie.

2 Voordelen van de Geschillen Commissie:

- Het proces verloopt sneller/goedkoper
- Je hoeft niet naar de rechter.

Geschillen Commissie: Telefoonnummer: 070-310 53 10

**Formulier voor
ontvangen en behandelde klachten
kinderopvang Huppakee**



Datum:

Groep:

Klacht:

Verantwoording:

Route:

Oplossing:



Klachtenformulier
Kinderopvang Huppakee

Naam ouder(s)/verzorger(s): *(Voornaam + Achternaam)*

.....
.....

Naam kind: *(Voornaam + Achternaam)*

.....

Geboortedatum kind:

.....

Telefoonnummer:

.....

E-mailadres:

.....

Locatie: Huppakee Kinderopvang Deurne VOF
Griendtsveenseweg 5
5754 AA, Deurne

Omschrijving klacht:

[Empty rectangular box for complaint description]

als ouder of oudercommissie

WAT KUN JE DOEN ALS JE EEN KLACHT HEBT over de kinderopvang?



Kinderopvang Deurne

Grote avonturen, beginnen klein



de eerste stap is altijd: ga in gesprek!

daarna kunnen de volgende stappen je helpen

intern (binnen de eigen organisatie)

eerst **INFORMEEL** in gesprek



dan **FORMEEL** schriftelijke klacht via klachtenregeling



Klachtenloket Kinderopvang



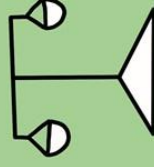
INFORMATIE, advies en bemiddeling



eventueel **MEDIATION**

alle uitspraken van de geschillencommissie staan op de website van het klachtenloket

Geschillencommissie Kinderopvang



BINDENDE uitspraak

voor kinderopvangorganisaties, ouders en oudercommissies

HEB JE VRAGEN OVER KWALITEIT OF VEILIGHEID?



Neem contact op met de GGD inspecteur kinderopvang. Het inspectierapport kun je lezen op www.lanodelijkregisterkinderopvang.nl.

VERMOEDENS VAN MISHANDELING?



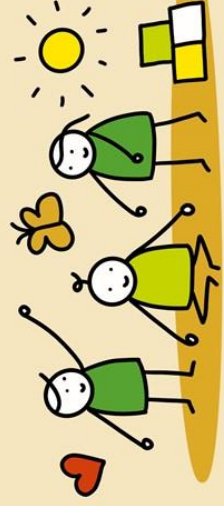
De organisatie start verplicht met de meldcode kindermishandeling kinderopvang.

OP ZOEK NAAR DE KLACHTENREGELING OF HET KLACHTENVERSLAG?



De kinderopvangorganisatie heeft deze op de website of in het ouderportaal staan. De organisatie maakt jaarlijks een klachtenverslag als er in dat jaar schriftelijke klachten zijn geweest.

modelregeling beschikbaar



ouders

oudercommissie

Klachtenbehandeling

1. Een klacht kan schriftelijk of per E-mail ingediend worden bij de directrice : Kaylee Leenders
2. Een klacht kan worden ingediend door een ouder/verzorger die gebruik maakt, gaat maken of heeft gemaakt van de diensten van kinderopvang Huppakee
3. Bij binnenkomst van de klacht wordt er een ontvangstbevestiging gestuurd door degene die de klacht in ontvangst heeft genomen. Bij kinderopvang Huppakee is dat de directrice. Hierin wordt vermeld binnen welk termijn er gereageerd wordt op de klacht.
4. De directrice neemt binnen maximaal 1 week het initiatief voor een gesprek. Gericht op het naar ieders tevredenheid afhandelen van de klacht.
5. De directrice komt zo spoedig mogelijk, doch **uiterlijk binnen 6 weken**, tot een oordeel over de klacht en zendt dit schriftelijk aan de klager en aan degene op wie de klacht betrekking heeft. Hij geeft in zijn oordeel weer hoe de klacht is behandeld, hij motiveert zijn oordeel over de klacht en geeft aan of de klacht aanleiding geeft om maatregelen te nemen en zo ja welke dit zijn en binnen welke termijn deze zullen zijn gerealiseerd.

Klachtenrapportage

Elk kwartaal wordt gerapporteerd over het aantal ingediende klachten in de kwartaalrapportage.

Deze rapportage wordt besproken in de teamvergadering van kinderopvang Huppakee.

In deze rapportage staan ook de meldingen.

Meldingen of klachten van een vermoeden van kindermishandeling of huiselijk geweld worden conform de Meldcode huiselijk geweld en kindermishandeling behandeld en vallen buiten deze klachtenregeling.



Teamvergaderingen/overleggen

Kinderopvang Huppakee heeft maandelijks een teamoverleg gepland staan met alle werknemers. In deze vergadering worden verschillende protocollen besproken, aanpassingen, plan van aanpakken, registraties (ongevallen/klachten/bijzonderheden etc.)

Daarnaast wordt er ook tijd gemaakt voor het bespreken van de kinderen, indien hier vragen of bijzonderheden voor zijn.

Kaylee Leenders is iedere vergadering aanwezig en zal de vergaderingen ook leiden. Er wordt een agenda gemaakt, wat er allemaal die avond besproken moet worden. Medewerkers van kinderopvang Huppakee hebben hier ook inbreng in. Er wordt 1 week voor de vergadering gevraagd om agendapunten aan medewerkers.

Daarnaast wordt er ook genotuleerd en een plan van aanpak/actielijst gemaakt indien dit nodig mocht zijn.

Belangrijke punten voor de vergaderingen van Kinderopvang Huppakee:

1. Informatie delen

Eén van de belangrijkste doelen van vergaderen is het delen van informatie. Vergaderingen zijn een uitstekende manier om informatie uit te wisselen tussen teamleden en belanghebbenden. Door het delen van informatie kunnen teamleden zich beter voorbereiden op hun werk en betere beslissingen nemen.

2. Een mening vormen

Doordat er informatie gedeeld wordt, is het ook mogelijk om te bepalen hoe je ergens over denkt. En ook dat is een belangrijk doel van vergaderen. Dat de diversiteit van verschillende meningen en invalshoeken op tafel komt te liggen, zonder dat er gelijk wat van gezegd wordt of de ander wil overtuigen om hetzelfde ergens van te vinden.

3. Beslissingen nemen

Een ander belangrijk doel van vergaderen is het nemen van beslissingen. Vergaderingen zijn de perfecte gelegenheid om als team samen te werken en beslissingen te nemen over belangrijke zaken. Door samen te werken en alle perspectieven te horen, kunnen betere beslissingen worden genomen dan wanneer iemand alleen zou beslissen.

4. Problemen oplossen

Een van de voornaamste redenen waarom vergaderen zo belangrijk is, is omdat het een uitstekende manier is om problemen op te lossen. Vergaderingen bieden een platform waar teamleden kunnen brainstormen, discussiëren en samenwerken om oplossingen te vinden voor problemen en uitdagingen

5. Teambuilding

Een vergadering kan ook een teamdoel hebben. Vergaderingen bieden namelijk de mogelijkheid voor teamleden om elkaar beter te leren kennen en hun relaties te verbeteren. Door samen te werken en te discussiëren, kunnen teamleden een sterkere band ontwikkelen en hun communicatieve vaardigheden verbeteren.

6. Waarborgen van verantwoordelijkheid

Een ander belangrijk doel van vergaderen is het waarborgen van verantwoordelijkheid. Vergaderingen bieden een platform voor teamleden om hun voortgang te bespreken en om verantwoordelijkheid te nemen voor hun acties en resultaten. Het kan ook helpen om duidelijkheid te bieden over de verantwoordelijkheden van individuele teamleden.

7. Motiveren en inspireren

Naast de bovengenoemde doelen kunnen vergaderingen ook worden gebruikt om teamleden te motiveren en te inspireren. Door regelmatig te vergaderen en gemeenschappelijke doelen te bespreken, kunnen teamleden gemotiveerd worden om hard te werken en hun best te doen. Daarnaast kunnen vergaderingen ook worden gebruikt om teamleden te inspireren. Bijvoorbeeld door successen te vieren en te brainstormen over nieuwe ideeën.



Ouderavonden bij kinderopvang Huppakee

Minimaal één keer per jaar organiseert kinderopvang Huppakee een ouderavond op locatie.

Via de nieuwsbrieven houden wij u op de hoogte van alle belangrijke zaken. Denk hierbij bijvoorbeeld aan personele ontwikkelingen en locatie gebonden zaken.

Ouder(s)/verzorger(s) worden direct betrokken bij kinderopvang Huppakee en tijdig op de hoogte gehouden van alle ontwikkelingen.

Oudercommissie

Op dit moment zijn we druk bezig met alle voorbereidingen en het werven van ouder(s)/verzorger(s), zodat ook kinderopvang Huppakee een oudercommissie kan opzetten. Doormiddel van E-mails, vermelding op de website, nieuwsbrieven en A4 formulieren wordt dit kenbaar gemaakt met ouder(s)/verzorger(s).

Tijdens de informatiebijeenkomst 23-2-2026 hebben een aantal ouder(s)/verzorger(s) zich gemeld, om zich aan te sluiten bij de oudercommissie.

Wat doet een oudercommissie?

Minstens 1 keer per jaar bespreekt de kinderopvang het pedagogisch beleid van de kinderopvang met de oudercommissie. Daarnaast geeft de kinderopvang o.a. informatie over de kwaliteit van kinderopvang Huppakee. De oudercommissie moet advies kunnen geven over in ieder geval:

- Pedagogisch beleid
- Voeding
- Algemeen beleid over veiligheid, opvoeding of gezondheid
- Openingstijden
- Het behandelen van klachten
- De prijs van de kinderopvang

Kinderopvang Huppakee kan afwijken van dit advies als dit belangrijk is voor de kinderopvang. Dit wordt schriftelijk naar de oudercommissie gestuurd.

Veiligheid en Gezondheid



Personeel

Verklaring omtrent gedrag (VOG); alle medewerkers en stagiaires binnen kinderopvang Huppakee zijn in het bezit van een geldige VOG. Vrijwilligers worden bijvoorbeeld ingezet bij Sinterklaas en hiervoor is geen VOG nodig. Studenten die een korte (paar dagen) maatschappelijke snuffelstage lopen zijn ook uitgezonderd van de aanvraag van een VOG. Een VOG toont aan dat gedrag in het verleden geen bezwaar vormt voor het werken met kinderen. Op VOG's van ons personeel is bovendien een digitale continue screening van toepassing. Dit is een landelijk registratiesysteem. Zo is dit document altijd up to date.

Alle pedagogisch professionals zijn in het bezit van een geldig EHBO-diploma en is er sprake van uiteenlopende trainingen en cursussen. U kunt hierbij o.a. denken aan verantwoorde voeding, signaleren kindermishandeling, babyverzorging en BHV.

Beveiliging

Wij willen er voor waken geen gesloten forten te maken van onze kinderopvang. Echter is enige realiteitszin wel van belang. Bij kinderopvang Huppakee zijn hekken geplaatst zodat uw kind niet direct weg kan lopen. Bij het halen en brengen kan er sprake zijn van een deur die wel dicht is maar niet op slot. Ouder(s)/verzorger(s) dienen ten alle tijden de deur als het hek te sluiten bij binnenkomst en vertrek.

Pedagogisch professionals zien hierop toe dat dit ook daadwerkelijk gebeurt. Buiten haal- en brengtijden is de buitendeur op slot bij het binnen spelen. Er mag dan aangebeld worden via de deurbel/intercom bij de ingangen van kinderopvang Huppakee. Er wordt niet zomaar iedereen binnen gelaten door de pedagogisch professionals.

Cameratoezicht rondom het gebouw. Voor de veiligheid van medewerkers en kinderen is er cameratoezicht om het gebouw heen. Deze beelden worden alleen gebruik, wanneer er een calamiteit plaatsvindt. Iedereen bij kinderopvang Huppakee is op de hoogte van de camera's.

Voor meer informatie over beeldmateriaal en cameratoezicht kunt u kijken in het interne protocol "beeldmateriaal en cameratoezicht". Dit protocol is op de locatie van kinderopvang Huppakee aanwezig.

Tijdens werkuren van de pedagogisch professionals mag er geen gebruik gemaakt worden van de mobiele eigen telefoon. Dit is voorbehouden aan de eindverantwoordelijke die dag. Foto's en digitale beelden worden enkel gebruikt met toestemming van de ouder(s)/verzorger(s).

Dit wordt gecontroleerd door directrice Kaylee Leenders.



Brandmeldinstallatie

"Een brandmeldinstallatie is een alarmsysteem waarmee een brand zo vroeg mogelijk wordt ontdekt.

Het bestaat uit een samenstel van onderdelen, waaronder rookmelders en handmelders."

Een brand ontdekken

Met een brandmeldinstallatie wordt een brand in een zo vroeg mogelijk stadium ontdekt. Zo kunnen snel de nodige maatregelen worden genomen. Er wordt bijvoorbeeld een ontruimingsalarm geactiveerd om medewerkers en kinderen te evacueren.

Zoveel mogelijk schade beperken

Door snel in te spelen bij een gevaarlijke situatie wordt zoveel mogelijk schade voorkomen. Een brandmeldinstallatie voorkomt bijvoorbeeld:

- Verwondingen aan de aanwezige personen indien ze op tijd kunnen vluchten
- Brandschade in- en aan gebouwen wanneer er geblust kan worden
- Uitbreiding van brand door tijdig de branddeuren en scheidingen dicht te sturen
- Milieuschade wanneer de deuren van ruimten met schadelijke stoffen zichzelf afsluiten

De brandmeldinstallatie van Kinderopvang Huppakee heeft geen automatische doormelding naar de brandweer.

Indien nodig zelf de Brandweer bellen!

112

Ook beschikt kinderopvang Huppakee over brandcompartimenten in het gebouw. Daarom zitten er ook deurdrangers op de deuren.

De brandmeldinstallatie hangt bij de trap naar boven. Hier is ook de plattegrond aanwezig, in geval van calamiteiten. Waar bevindt zich de eventuele brand?

Bij een ontruimingsoefening bedienen Kaylee Leenders of Lieke Coolen de brandmeldinstallatie.

Jaarlijkse worden de brandblussers, branddekens, EHBO koffer en de installatie nagekeken en gekeurd.

Open communicatie

Pedagogisch professionals, ouder(s)/verzorger(s) en kinderen van kinderopvang Huppakee streven naar open communicatie tussen alle partijen. Tijdens de jaarlijkse beoordelings- /functioneringsgesprekken en tijdens onze locatie overleggen (maandelijks) bespreken wij ieders persoonlijke behoefte en groeipotentie en dagelijkse situaties waar pedagogisch professionals tegen aan kunnen lopen.

Omdat het belang van uw kind(eren) voorop staat verwachten wij van elkaar, ook van ouder(s)/verzorger(s) dat er altijd sprake is van respectvolle en open communicatie over en weer.

Het kan voorkomen dat u het niet eens bent met een besluit van een pedagogisch professional, bijvoorbeeld om nog even te wachten met het aanbieden van harder voedsel voor u baby op de opvang omdat zij tenslotte heel graag het kind weer gezond en wel overdraagt als het opgehaald wordt.

Als ouder(s)/verzorger(s) van mening zijn dat het thuis heel goed gaat en de pedagogisch professional denkt daar toch anders over, dan zal de pedagogisch professional kiezen voor haar eigen afbakening van grenzen verantwoorde kinderopvang te bieden in groepsverband.

In de praktijk blijkt soms dat ouder(s)/verzorger(s) zich niet gehoord voelen als pedagogisch professionals grenzen aangeven betreffende regelgeving of de eigen verantwoording. Mochten hier onoverkomelijke meningsverschillen over ontstaan zal de pedagogisch professional de directrice Kaylee Leenders hierbij inschakelen om gezamenlijk tot een goede oplossing of compromis te komen.

Maar altijd op basis van wederzijds respect. Ouder(s)/verzorger(s) moeten zich realiseren dat er in de kinderopvang sprake is van veel regelgeving waaraan pedagogisch professionals zich wettelijk moeten houden. Ondanks dat wij voorstanders zijn van directe communicatie, realiseren wij ons dat dit (in het belang van een of meer van de genoemde partijen) niet altijd mogelijk is.

Daarom heeft Kinderopvang Huppakee het klachtenbeleid opgesteld om deze processen te vereenvoudigen. Het volledige klachtenbeleid staat in de dossierkast op locatie of op de website van kinderopvang Huppakee. Daarnaast ook opvraagbaar via info@kinderopvanghuppakee.nl

Grensoverschrijdend gedrag en gedragsregels

Met dit beleid, in het handelen en middels het protocol “Kindermishandeling en huiselijk geweld”, wil kinderopvang Huppakee grensoverschrijdend gedrag voorkomen en indien nodig aanpakken.

Het protocol is mede gebaseerd op de Wet bescherming persoonsgegevens, de Wet Meldcode Huiselijk Geweld en kindermishandeling en het Protocol kindermishandeling.

In het protocol staat o.a. beschreven hoe te handelen als grensoverschrijdend gedrag wordt vastgesteld. De gedragsregels moeten zorgen voor een prettig klimaat op de groepen en duidelijk maken dat er geen plaats is voor machtsmisbruik, ongewenste intimiteiten, pesten en ander dergelijk ongewenst gedrag.

De maatschappij krijgt steeds meer te maken met vormen van grensoverschrijdend gedrag. Ook binnen de sector kinderopvang wordt regelmatig grensoverschrijdend gedrag door kinderen, ouder(s)/verzorger(s) of medewerkers gesignaleerd. Daarbij kunt u onder andere denken aan bijvoorbeeld een agressieve ouder/verzorger omdat niet ingegaan wordt op zijn of haar bepaalde wensen, maar ook moet gedacht worden aan kindermishandeling en seksuele mishandeling.

Hoe aan deze vormen van ongewenst gedrag grenzen gesteld kunnen worden wordt hier in het kort uitgelegd. Daarnaast is het volledige protocol van Huiselijk Geweld en Kindermishandeling inzichtelijk op de locatie van kinderopvang Huppakee en staat op de website.

Wat is grensoverschrijdend gedrag?

Onder grensoverschrijdend gedrag wordt verstaan: elke vorm van bedreigende of gewelddadige interactie van fysieke, psychische of seksuele aard die de ene persoon ten opzichte van de andere persoon actief of passief opdringt, waardoor ernstige schade of dreigt te worden toegebracht aan die persoon in de vorm van fysiek letsel of psychische stoornissen. Zo staat het in de Wet van de jeugdzorg.

Makkelijk uitgelegd: het gaat bij grensoverschrijdend gedrag om situaties waarin iemand geestelijk of lichamelijk schade wordt toegebracht of in zijn ontwikkelingsmogelijkheden wordt geblokkeerd. Grensoverschrijdend gedrag kan onderverdeeld worden in:

- Lichamelijk geweld en verwaarlozing (fysieke mishandeling en kindermishandeling)
- Geestelijk geweld en verwaarlozing (verbale agressie, pesten, systematisch negeren)
- Seksuele mishandeling (seksuele intimidatie, verbaal of fysiek, aanranding en verkrachting)
- Vernieling van eigendommen van een ander en/of het zonder toestemming betreden van de kinderopvang is grensoverschrijdend gedrag.

Of grensoverschrijdend gedrag regelmatig of incidenteel plaatsvindt, het is in alle gevallen ontoelaatbaar. De vraag of iets wel of niet grensoverschrijdend gedrag is, kan alleen door het slachtoffer worden beantwoord. Als het slachtoffer iets als grensoverschrijdend gedrag ervaart, moet het ook als grensoverschrijdend gedrag worden aangepakt.

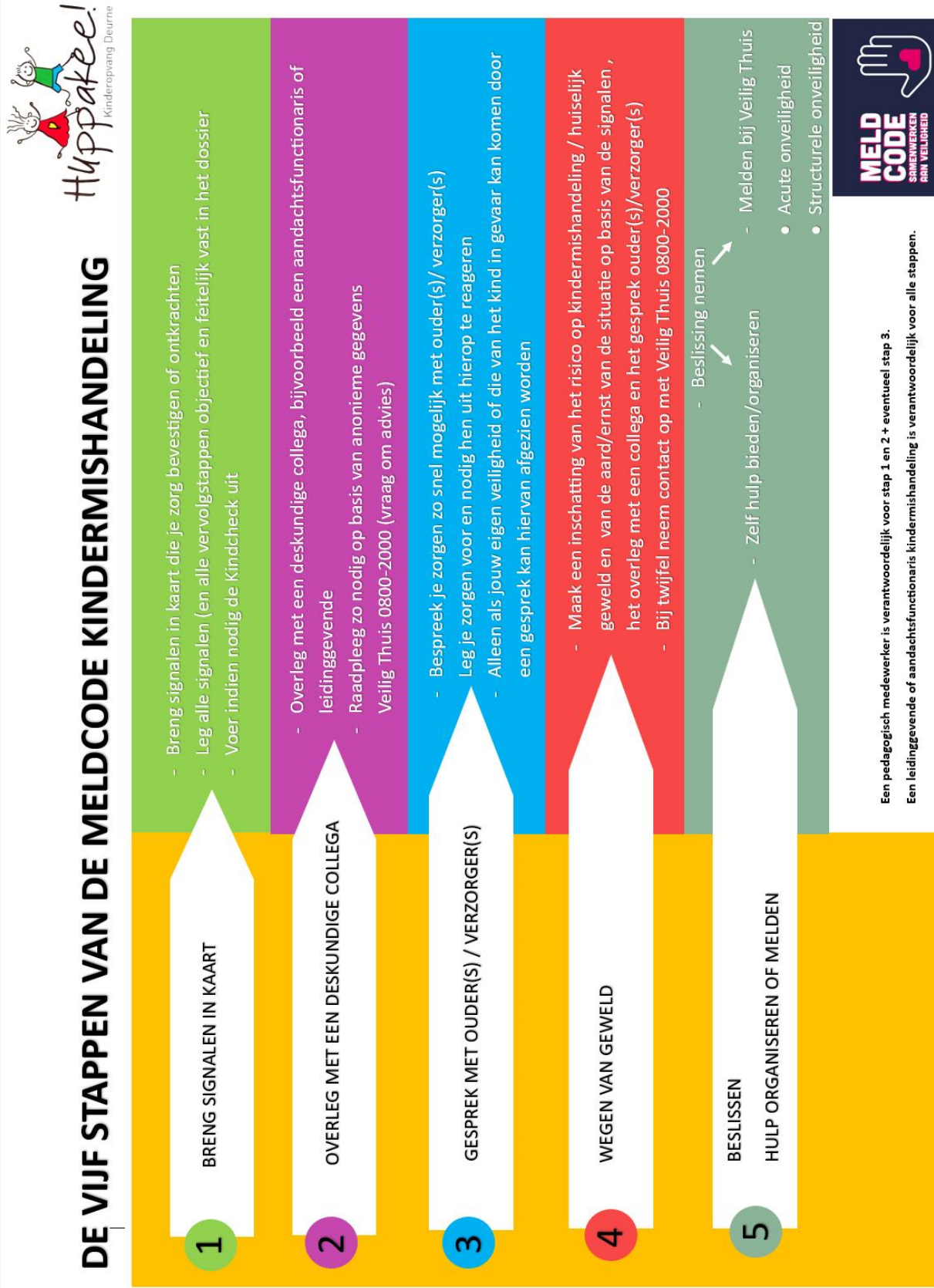
Grensoverschrijdend gedrag kan plaats vinden tussen:

- Kind en kind
- ouder/verzorger en het kind
- Medewerker en kind
- Medewerker en medewerker
- Ouder en medewerker

Grensoverschrijdend gedrag wordt niet getolereerd

We willen grensoverschrijdend gedrag tegengaan en het liefst voorkomen. Dat doen we door enerzijds afspraken te maken en gedragsregels op te stellen. Anderzijds door elkaar aan te spreken of wanneer grensoverschrijdend gedrag wordt geconstateerd melding te doen bij de directrice Kaylee Leenders.

Stappenplan bij grensoverschrijdend gedrag



Op de locatie van kinderopvang Huppakee is dit stappenplan aanwezig ter inzage voor iedereen.

Probeer vanaf het eerste moment van constateren vast te leggen wat voor grensoverschrijdend gedrag wordt geconstateerd.

Wat is er gebeurd, wanneer het is gebeurd, wie waren erbij, wat is de ernst van het grensoverschrijdend gedrag, etc.



Houd het op feiten, trek niet direct conclusies!

Bespreekbaar maken:

Spreek indien mogelijk meteen na constatering het kind, de ouder of de medewerker die het grensoverschrijdend gedrag vertoont aan op dit gedrag.

Probeer door middel van gesprekken ervoor te zorgen dat het gedrag van de ander verbetert.

Hulp of advies vragen:

Bij onvoldoende resultaat of als het een ernstige vorm van grensoverschrijdend gedrag betreft, schakel dan zo spoedig mogelijk de interne contactpersoon of vertrouwensinspecteur in.

Vertrouwensinspecteur: 0900-1113111



Contactpersonen

In eerste instantie schakelt de medewerker de directrice in op de locatie en samen wordt besloten de contactpersoon in te schakelen. Alle vragen of klachten over grensoverschrijdend gedrag tussen kinderen onderling of tussen ouder(s)/verzorger(s) en kinderen kunnen voorgelegd worden aan de interne contactpersoon. De interne contactpersoon probeert de vragen en klachten zelf af te handelen. Zij schakelt indien nodig of wenselijk een externe vertrouwenspersoon in. Bij kinderopvang Huppakee is dit Kaylee Leenders.

Info@kinderopvanghuppakee.nl

Als er sprake is van strafbare feiten zal de politie ingeschakeld worden.

Externe contactpersoon

Een externe contactpersoon staat los van de organisatie. Deze persoon kan per keer verschillend zijn, maar zal altijd verbonden moeten zijn aan bijvoorbeeld een organisatie als het meldpunt voor kindermishandeling, GGD, of bijvoorbeeld de huisarts van het kind.

Veilig Thuis Zuidoost Brabant: 0800- 2000

Acuut gevaar: **112**

Professional Regio Zuidoost-Brabant: 088-243 94 00

E-mail: info.helmond@veiligthuisob.nl

Handelen

Doorverwijzen of melden. Afhankelijk van de situatie wordt doorverwezen naar een hulpverleningsinstantie, politie of klachtencommissie. Raadpleeg ook de herziene meldcode.

Evaluëren

Terugkoppelen vormen van grensoverschrijdend gedrag. Alle gemelde gevallen van Grensoverschrijdend gedrag worden besproken in het team zodat de medewerkers ervan kunnen leren. Ouder(s)/verzorger(s) zullen geïnformeerd worden over alle vormen van grensoverschrijdend gedrag die tot maatregelen hebben geleid.

Aandachts-functionarissen bij kinderopvang Huppakee:

Lieke Coolen (Pedagogisch professional babygroep De Pottenbakkertjes)

Kaylee Leenders (Directrice kinderopvang Huppakee)



Gedragsregels

Medewerkers (inclusief stagiaires en vrijwilligers) krijgen de gedragsregels uitgereikt respectievelijk bij in dienstneming dan wel bij inschrijving.

Zij worden geacht de gedragsregels na te leven.

Kinderen worden spelenderwijs op de hoogte gebracht van de inhoud van de gedragsregels. Aan het respectvol omgaan met elkaar wordt ook in het beleidsplan uitvoerig aandacht besteedt. De gedragsregels zullen steeds opnieuw onder de aandacht worden gebracht, bijvoorbeeld door een E-mail of via nieuwsbrieven.

Kinderopvang Huppakee zal de gedragsregels ook op haar site zetten. Medewerkers worden gecoacht en getraind in het signaleren en aanpakken van overtredingen van gedragsregels.

Kinderopvang Huppakee wil een klimaat scheppen waar iedereen, kinderen, ouder(s)/verzorger(s) en de medewerkers zich veilig voelen.

Aandacht-functionarissen bij kinderopvang Huppakee zijn:

Lieke Coolen (pedagogisch professional babygroep De Pottenbakkertjes)

Kaylee Leenders (Directrice van kinderopvang Huppakee)

Algemene gedragsregels bij kinderopvang Huppakee



- Iedereen wordt geaccepteerd
- Iedereen gaat respectvol met elkaar om. Er worden geen racistische opmerkingen gemaakt, gediscrimineerd, geroddeld of gescholden. Ook wordt niemand uitgelachen vernederd of buitengesloten.
- Er wordt geen lichamelijk of verbaal geweld gebruikt. Ook wordt er niet bedreigd met lichamelijk geweld.
- Iedereen die gedrag vertoont dat als onacceptabel wordt ervaren wordt hierop aangesproken. In het geval van (dreigementen van) lichamelijk of verbaal geweld door ouder(s)/verzorger(s) of medewerkers is de directrice bevoegd corrigerende maatregelen te nemen of om de toegang (al dan niet voorlopig) tot de kinderopvang te ontzeggen
- Wapens (waaronder ook kleine messen, stokken, nepwapens e.d.) zijn binnen de kinderopvang en /of het terrein van het dagverblijf verboden. Bij overtreding van deze regel kan de politie gewaarschuwd worden
- Iedereen houdt zich aan de gemaakte afspraken en huisregels van kinderopvang Huppakee
- Iedereen is zuinig op het materiaal en de omgeving van de kinderopvang en op de bezittingen van anderen
- Iedereen probeert een rustige sfeer te creëren op de kinderopvang
- Medewerkers zijn consistent en betrouwbaar in hun gedrag
- Medewerkers wijzen te allen tijde plagen en pesten af
- Medewerkers luisteren naar een kind en nemen de kinderen serieus
- Medewerkers benaderen het kind positief en let meer op dingen die goed gaan dan dingen die fout gaan
- Medewerkers spreken niet over het gedrag, huiselijke omstandigheden of andere privacygevoelige zaken van het kind in bijzijn van niet direct betrokken personen
- Kinderopvang probeert in alle gevallen zorgvuldig te handelen en de belangen van ouder(s)/verzorger(s) en kinderen te behartigen
- De ouder(s)/verzorger(s) worden geïnformeerd over calamiteiten
- De ouder(s)/verzorger(s) hebben inzagerecht in alle gegevens die over het kind worden opgeslagen.

**Gedagsregels specifiek op
(voorkomen of aanpakken van)
grensoverschrijdend gedrag:**



- Medewerkers zorgen ervoor zichtbaar te zijn voor andere volwassenen als hij/zij alleen is met een kind. (o.a. vier-ogenbeleid)
- Medewerkers treden buiten werktijd niet op als oppas bijvoorbeeld bij ouder(s)/verzorger(s) thuis
- Medewerkers gebruiken geen seksueel getint taalgebruik en maken geen seksueel getinte grappen of opmerkingen.
- Medewerkers grijpen in als zich een ongewenste situatie (dreigt) voor te doen
- Er wordt actief aandacht besteed aan zelfredzaamheid en weerbaar gedrag
- Foto's die op of rondom de kinderopvang worden gemaakt, worden alleen bewaard, bewerkt of verspreid met toestemming van de ouder(s)/verzorger(s) van het kind
- Kinderopvang Huppakee distantieert zich van beeldend en schriftelijk materiaal waarin een ander wordt voorgesteld als minderwaardig lustobject
- Foto's van kinderen worden alleen gepubliceerd met toestemming van ouder/verzorger.

Voor meer informatie over het protocol “ beeldmateriaal en cameratoezicht “ en “Huiselijke Geweld en Kindermishandeling” kunt u kijken in de interne protocollen, dossierkast boven of op de website van kinderopvang Huppakee.

Huisregels voor pedagogisch professionals kinderopvang Huppakee



Doel:

Afspraken en regels zijn er om duidelijkheid en structuur te geven in hoe wij met elkaar en onze omgeving omgaan en om kinderopvang Huppakee zo veilig mogelijk te houden.

Waarom?

Het biedt een duidelijke structuur en het biedt veiligheid aan de kinderen, ouder(s)/verzorger(s) en de pedagogisch professionals. Door de continuïteit krijgen kinderen vertrouwen in de opvang en zichzelf.

Afspraken voor de pedagogisch professionals

Kleding:

Binnen kinderopvang Huppakee werken wij met bedrijfskleding voor de pedagogisch professionals. Het dragen van herkenbare bedrijfskleding zorgt voor een professionele uitstraling en maakt het voor kinderen, ouder(s)/verzorger(s) en bezoekers duidelijk wie er werkzaam is binnen de kinderopvang. Daarnaast draagt het bij aan een teamgevoel en uniformiteit binnen kinderopvang Huppakee. De bedrijfskleding bestaat uit een zwarte polo voorzien van naam en logo. Daarnaast zijn er ook vesten en jassen beschikbaar voor de medewerkers, zodat zij ook tijdens buitenactiviteiten passende en herkenbare kleding dragen.

Om hygiëne en professionaliteit te waarborgen wordt de bedrijfskleding op locatie gewassen. De kleding blijft daarom op de kinderopvang locatie en gaat niet mee naar huis. Op deze manier zorgen wij ervoor dat de kleding altijd schoon, verzorgd en beschikbaar is voor gebruik.

Bij kinderopvang Huppakee is reservekleding aanwezig, zodat medewerkers indien nodig altijd gebruik kunnen maken van schone bedrijfskleding. Ook voor stagiaires die een lange stageperiode bij ons stage lopen, is passende bedrijfskleding beschikbaar. Hierdoor zijn ook zij herkenbaar voor kinderen en ouder(s)/verzorger(s).

Ook in de zomerperiode blijft het dragen van de zwarte polo onderdeel van de bedrijfskleding. Deze wordt gecombineerd met een nette en verzorgende broek die geschikt is voor het werken met kinderen en voor buitenactiviteiten.

Wanneer bedrijfskleding niet volgens de gemaakte afspraken wordt gedragen, kan de directrice je hierop aanspreken.

Entree

- Doe de lichten aan als je binnenkomt, kapotte lampen direct (laten) vervangen.
- De kinderen mogen alleen onder begeleiding in de entree.
- Geen speelgoed in de entree.
- De vloer wordt nat gedweild als alle kinderen naar huis zijn en wanneer deze vies is.

Leefruimte

- Houd toezicht wanneer een kind in of uit de stoel klimt.
- Om vallen te voorkomen zitten bewegelijke kinderen naast een pedagogisch professional.
- Niet rennen binnen.
- Vloer regelmatig controleren op kleine voorwerpen.
- Controleer speelgoed tijdens het opruimen op loszittende onderdelen.
- Kapot speelgoed zal direct uit de speelruimte worden verwijderd.
- Speelgoed, verkleedkleden en wasgoed worden volgens rooster schoongemaakt.
- Tussentijds en op regelmatige basis samen met de kinderen losse voorwerpen (speelgoed) opruimen.
- Meubilair regelmatig controleren op oneffenheden en loszitten en onderhouden.
- Lucifers en/of aanstekers verboden op de groep.
- Pedagogisch professionals en ouder(s)/verzorger(s) mogen geen thee/koffie drinken met kinderen op hun schoot en zorgen dat thee-/koffiepotjes niet binnen handbereik van de kinderen staan. Er zijn thermobekers aanwezig.
- Schoonmaakmiddelen altijd hoog wegzetten in een afgesloten kast.
- Messen buiten bereik van kinderen houden. Alleen kindermessen gebruiken voor het broodsmaken.
- Kinderen mogen zelf de deur niet openen en sluiten, dit om letsel te voorkomen.
- Kinderen niet laten gooien met speelgoed om ongelukken en schade aan materiaal te voorkomen.
- Elektrische apparaten hoog plaatsen en snoeren wegwerken.
- Meubels niet in loop-/vluchtroute plaatsen.
- Geen groot speelgoed in de box.
- Fopspeen regelmatig controleren op scheurtjes en regelmatig schoonmaken.
- Kinderen zittend laten eten.

Slaapruimte

- Kinderen die wakker zijn uit bed halen.
- Geen speelgoed mee in bed.
- Kinderen slapen alleen met een knuffel van thuis.
- Geen koordjes aan knuffels/fopspenen.
- Controleren of matras goed op de bedbodem ligt.
- Lakentjes gebruiken en kinderen niet te warm toedekken
- Kleding van kinderen controleren op capuchon, wol etc.
- Geen sierraden mee naar bed!
- Haarspeldjes/elastiekjes uit doen.
- Kindjes eventueel in slaapzak laten slapen.
- Kindjes met voeten tegen het voeteneind in bed leggen.
- Laat een baby altijd op de rug slapen. Wijs ouder(s)/verzorger(s) die zonder medische reden buikligging wensen, nadrukkelijk op de preventieadviezen. Willen ouder(s)/verzorger(s) desondanks dat hun baby in buikhouding slaapt (soms hebben zij hun kind daar al aan gewend), leg deze opdracht dan vast (toestemmingsformulier Bitecare)
- Gebruik geen dekbed en/of kussen.
- Regelmatig controleren of kind(eren) slapen.
- Kinderen mogen niet staan in bed.
- Laat geen losse voorwerpen op de grond slingeren.

Sanitair kinderen

- Laat een kind nooit alleen als het op de aankleedtafel ligt.
- Vloer (laten) drogen na dweilen.
- Gebruik bij het verschonen eventueel plastic wegwerphandschoenen.
- Na het gebruik van het toilet of het verschonen van een kind handen wassen.
- Kinderen na gebruik van toilet handen laten wassen.
- Bij reinigen toilet wegwerphandschoenen gebruiken en na het reinigen van het toilet handen wassen.
- Toiletpotten regelmatig controleren op hygiëne.
- Geen toiletblokjes gebruiken.

Keuken

- Voedingsmiddelen worden bewaard in de
- Koelkast, keukenkastjes of voorraadkast.
- Serviesgoed staat in de keukenkastjes.
- Kinderen mogen niet zelf de keukenkastjes of koelkast openen.
- Elektrische apparaten hoog plaatsen en snoeren wegwerken.
- Geen opstapjes in de buurt van het aanrecht.
- Vaatwasser altijd goed afsluiten.
- Schoonmaakmiddelen na gebruik in afgesloten kastje terugzetten of terug naar boven brengen.
- Als er gemorst wordt gelijk opruimen.
- Plastic zakken in keuken bewaren buiten bereik van de kinderen.

Buitenruimte

- De pedagogisch professional controleert de buitenruimte
- Kinderen mogen niet zonder begeleiding naar buiten.
- Pedagogisch professionals gaan verspreid zitten in de tuin, zodat ze op alle hoeken toezicht hebben. Dus niet bij elkaar!
- Bij zonnig en warm weer niet tussen 12.00 en 15.00u naar buiten en de kinderen insmeren met zonnecrème (factor 50) voordat er buiten wordt gespeeld. Let op: de tijden zijn indicaties en neem als pedagogisch professional hier de verantwoordelijkheid in. Er dient voldoende genoeg schaduw te zijn en kinderen hebben bij voorkeur een petje of hoedje op. Te veel inspanning voorkomen en kinderen genoeg laten drinken.
- Bij slecht weer warm aankleden
- Buitenspeelgoed, hekwerken, opslag, zandbak, etc. regelmatig controleren en onderhouden.

Afspraken die door de pedagogisch professional met de kinderen worden gemaakt



- Niet rennen en schreeuwen binnen.
- Niet gooien met spullen/speelgoed.
- Alleen eten aan tafel, goed kauwen en kleine hapjes nemen.
- Niet klimmen (in kasten, omheining, hek).
- Speelgoed gezamenlijk opruimen.
- Vaste plekken voor het speelgoed.
- Geen speelgoed in de keuken of sanitair.
- Hand/elleboog voor de mond als je hoest.
- Neus snuiten met een tissue en bij verkoudheid regelmatig laten snuiten of schoonmaken.
- Altijd handen wassen als je naar het toilet bent geweest.
- Voor het eten handen wassen.
- Met kleine hapjes eten.

Hygiëne in de dag

Voor- en na elk eet- en drinkmoment, buitenspelen enz. worden handen en gezichten gepoetst. Na het slapen of aan het einde van de middag worden de haren netjes gekamd, staartjes en vlechten gefatsoeneerd en een frisse toet!

En altijd een laatste verschoning bij de kinderen, aan het einde van de dag.

Omdat kinderopvang Huppakee veel buiten is, gaan kinderen niet snel 'schoon' mee naar huis. Kinderen mogen lekker op ontdekking/avontuur in de tuin.

Huisregels voor ouder(s)/verzorger(s) van kinderopvang Huppakee



Om de opvang voor alle kinderen, ouder(s)/verzorger(s) en medewerkers prettig, veilig en overzichtelijk te laten verlopen, hanteren wij binnen kinderopvang Huppakee een aantal huisregels. Wij vragen ouder(s)/verzorger(s) om deze regels te respecteren en na te leven.

Brengen en ophalen

Wij vragen ouder(s)/verzorger(s) om hun kind op de afgesproken tijden te brengen en op te halen. Bij het brengen en halen dient een pedagogisch professional altijd op de hoogte te worden gebracht dat het kind aanwezig is of wordt opgehaald.

Afmelden bij afwezigheid

Wanneer een kind niet naar de opvang komt, vragen wij ouder(s)/verzorger(s) om dit tijdig door te geven aan de opvang. Dit helpt ons bij het plannen van de dag en het behouden van overzicht op de groep.

Overdracht

Bij het brengen en ophalen vindt er een korte overdracht plaats tussen ouder(s)/verzorger(s) en pedagogisch professional. Hierbij kunnen belangrijke bijzonderheden over het kind worden gedeeld, zodat wij zo goed mogelijk kunnen inspelen op de behoeften van het kind.

Ziektebeleid

Wanneer een kind ziek is of koorts heeft, vragen wij ouder(s)/verzorger(s) om het kind thuis te houden. Als een kind tijdens de opvang ziek wordt, nemen wij contact op met de ouder(s)/verzorger(s) om te overleggen over het ophalen van het kind.

Te laat ophalen

Wij vragen ouder(s)/verzorger(s) om hun kind op tijd op te halen. Mocht dit door omstandigheden niet lukken, dan dient de opvang hiervan zo snel mogelijk op de hoogte te worden gebracht.

Ophalen door anderen

Wanneer iemand anders dan de ouder/verzorger het kind komt ophalen, dient dit vooraf te worden doorgegeven aan de pedagogisch professionals. Bij twijfel zullen de pedagogisch professionals altijd telefonisch contact opnemen met ouder(s)/verzorger(s).



Respectvolle omgang

Wij verwachten van ouder(s)/verzorger(s) dat zij respectvol omgaan met pedagogisch professionals, andere ouder(s)/verzorger(s) en kinderen.

Samen zorgen wij voor een prettige en veilige sfeer binnen de opvang.

Persoonlijke eigendommen

Wij adviseren ouder(s)/verzorger(s) om persoonlijke spullen van hun kind, zoals jassen, tassen, kleding etc. te voorzien van een naam van het kind. De opvang is niet verantwoordelijk voor het kwijtraken of beschadigen van persoonlijke eigendommen.

Veiligheid

Voor de veiligheid van alle kinderen vragen wij ouder(s)/verzorger(s) om deuren en hekken altijd goed te sluiten bij binnenkomst en vertrek.

Communicatie

Wanneer er vragen, zorgen of opmerkingen zijn, kunnen ouder(s)/verzorger(s) dit altijd bespreken met de pedagogisch professionals of directrice van kinderopvang Huppakee. Open communicatie vinden wij belangrijk voor een goede samenwerking.

Gebruik van mobiele telefoons

Wij vragen ouder(s)/verzorger(s) om het gebruik van een mobiele telefoon op de groep of in de buitenruimte zoveel mogelijk te beperken, om de privacy van andere kinderen te waarborgen.

Foto's en privacy

Het maken van foto's en filmpjes van andere kinderen binnen de opvang is niet toegestaan in verband met de privacy van kinderen en ouder(s)/verzorger(s).

Traktaties

Wanneer een kind jarig is, mag er getrakteerd worden. Wij vragen ouder(s)/verzorger(s) om de traktaties klein en bij voorkeur zo gezond mogelijk te houden. Er mag altijd hulp van de pedagogisch professionals ingeschakeld worden.

Parkeren

Ouder(s)/verzorger(s) wordt gevraagd rekening te houden met de omgeving. Let op je snelheid.

Contact gegevens Huppakee Kinderopvang Deurne VOF



Directrice: Kaylee Leenders

Telefoon: 06-21893774

E-mail: info@kinderopvanghuppakee.nl

Huppakee Kinderopvang Deurne VOF

Griendtsveenseweg 5

5754 AA Deurne

KvK nummer: 85891223

RABO bank: NL82 RABO 0189 8221 47

LRK-nummer: 303416981